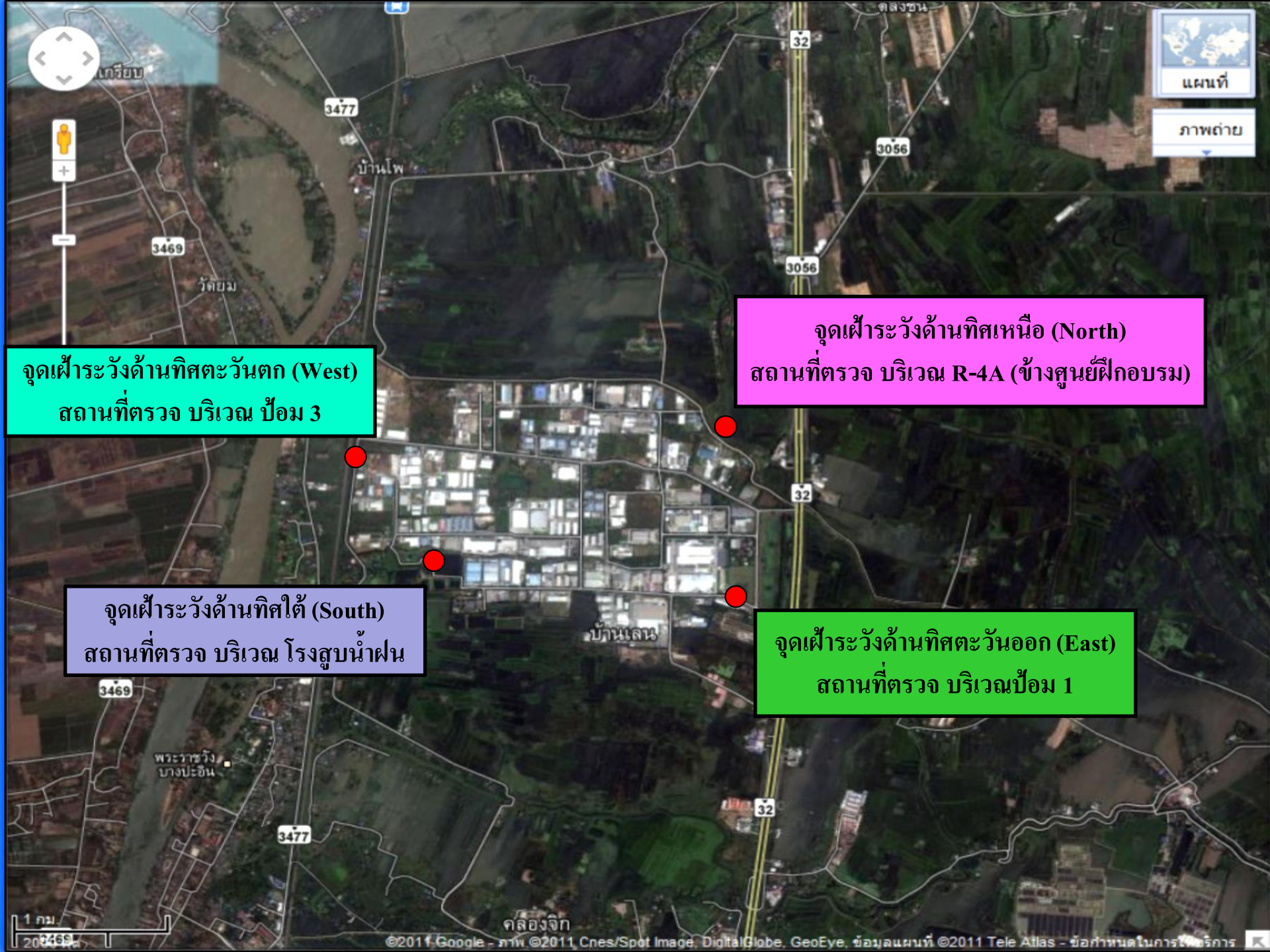


รายงานสถานการณ์น้ำ

นิคมอุตสาหกรรมบ้านหว้า (ไฮเทค)

วันพุธที่ 7 กันยายน 2565





จุดเฝ้าระวังด้านทิศตะวันตก (West)
สถานที่ตรวจ บริเวณ ป้อม 3

จุดเฝ้าระวังด้านทิศเหนือ (North)
สถานที่ตรวจ บริเวณ R-4A (ข้างศูนย์ฝึกอบรบ)

จุดเฝ้าระวังด้านทิศใต้ (South)
สถานที่ตรวจ บริเวณ โรงสูบน้ำฝน

จุดเฝ้าระวังด้านทิศตะวันออก (East)
สถานที่ตรวจ บริเวณ ป้อม 1

เกณฑ์กำหนดการเตือนภัย (อุทกภัย) นิคมอุตสาหกรรมบ้านหว้า (ไฮเทค)

เกณฑ์กำหนดการเตือนภัย (อุทกภัย) นิคมอุตสาหกรรมบ้านหว้า

สัญลักษณ์เตือนภัย	เกณฑ์/ระดับน้ำนอกคัน	จุดเฝ้าระวัง	ผู้รับผิดชอบ	หน้าที่รับผิดชอบ
(สีเขียว)	1 (ปกติ) น้อยกว่า 3.500 MSL.	1. ทิศเหนือ จุดวัดระดับน้ำด้านหลังศูนย์เทคโนโลยี 2. ทิศใต้ จุดวัดระดับน้ำด้านหลังสถานีสูบน้ำผันนิกมา 3. ทิศตะวันออก จุดวัดระดับน้ำทางเข้าออกนิกมา ประตู 1 4. ทิศตะวันตก จุดวัดระดับน้ำทางเข้าออกนิกมา ประตู 3	1.ผอ.ควบคุมภาวะฉุกเฉิน 2.ทีมสื่อสารและประสานงาน 3.ทีมระงับเหตุ	1. ติดตามข่าวสารปริมาณน้ำฝนและสภาพอากาศ 2. ตรวจสอบดิน/ระดับน้ำ 3. จัดเตรียมสำรวจความพร้อมเครื่องมือ อุปกรณ์
(สีเหลือง)	2 (เฝ้าระวัง) ตั้งแต่ +3.500 ถึง +4.500 MSL.	ทั้งนี้ ให้เฝ้าระวังติดตาม การผันน้ำจากภาคเหนือและภาคกลางตอนบน ดังนี้ - สถานีตรวจวัดระดับน้ำ C.2 (อ.เมือง จ.นครสวรรค์) ใช้ระดับน้ำไม่เกิน +25.000 MSL. และปริมาณการไหลสูงสุดของน้ำที่ 3,000 ลูกบาศก์เมตรต่อวินาที - สถานีตรวจวัดระดับน้ำ C.13 (เขื่อนเจ้าพระยา จ.ชัยนาท) ใช้ระดับน้ำเหนือเขื่อนเจ้าพระยาที่ไม่เกิน +17.000 MSL. และปริมาณการระบายน้ำ 3,000 ลูกบาศก์เมตรต่อวินาที - สถานีตรวจวัดระดับน้ำ C.29 (อ.บางไทร จ.อยุธยา) ปริมาณการไหลสูงสุดของน้ำไม่เกิน 3,500 ลูกบาศก์เมตรต่อวินาที	1.ผอ.ควบคุมภาวะฉุกเฉิน 2.ทีมประชาสัมพันธ์ 3.ทีมสื่อสารและประสานงาน 4.ทีมระงับเหตุ 5.ทีมผู้ประสานงาน	1. ติดตามข่าวสารปริมาณน้ำฝนและสภาพอากาศ 2. ตรวจสอบดิน/ระดับน้ำ 3. รายงานผลการประเมินสถานการณ์ต่อ ผอ. 4. สื่อสารผู้ประกอบการในนิคมฯ 5. จัดตั้งศูนย์ ทออ. นิกมา
(สีส้ม)	3 (เสียง) ตั้งแต่ +4.500 ถึง +5.100 MSL.	- สถานีตรวจวัดระดับน้ำ C.13 (เขื่อนเจ้าพระยา จ.ชัยนาท) ใช้ระดับน้ำเหนือเขื่อนเจ้าพระยาที่ไม่เกิน +17.000 MSL. และปริมาณการระบายน้ำ 3,000 ลูกบาศก์เมตรต่อวินาที - สถานีตรวจวัดระดับน้ำ C.29 (อ.บางไทร จ.อยุธยา) ปริมาณการไหลสูงสุดของน้ำไม่เกิน 3,500 ลูกบาศก์เมตรต่อวินาที	1.ผอ.ควบคุมภาวะฉุกเฉิน 2.ทีมประชาสัมพันธ์ 3.ทีมสื่อสารและประสานงาน 4.ทีมระงับเหตุ 5.ทีมผู้ประสานงาน 6.ทีม Utility 7.ทีมสนับสนุน	1. ติดตามข่าวสารปริมาณน้ำฝนและสภาพอากาศ 2. ตรวจสอบดิน/ระดับน้ำ 3. รายงานผลการประเมินสถานการณ์ต่อ ผอ. 4. สื่อสารผู้ประกอบการในนิคมฯ แจ้งชนย้ายทรัพย์สิน สารเคมีเก็บในที่ปลอดภัย 5. อำนวยความสะดวกด้าน การจราจรและพิทักษ์ทรัพย์สิน 6. จัดหาสถานที่/เส้นทางอพยพ 7. เก็บของขึ้นที่สูง
(สีแดง)	4 (วิกฤต) ตั้งแต่ +5.100 MSL. ขึ้นไป หรือ กรณีเกิดเหตุ ฉุกเฉินอื่นๆ	หากเกินเกณฑ์ต่างๆ เหล่านี้ น้ำจะเริ่มท่วมจาก อ่างทอง สิงห์บุรี และ จังหวัดพระนครศรีอยุธยา ซึ่งอาจจะทำให้เกิดน้ำล้นตลิ่งหรือคันป้องกันน้ำท่วมของนิคมฯ จะมีโอกาสเกิดน้ำท่วมในพื้นที่นิคมอุตสาหกรรมบ้านหว้าได้	1.ผอ.ควบคุมภาวะฉุกเฉิน 2.ทีมประชาสัมพันธ์ 3.ทีมสื่อสารและประสานงาน 4.ทีมระงับเหตุ 5.ทีมผู้ประสานงาน 6.ทีม Utility 7.ทีมสนับสนุน	1. ประกาศอพยพ 2. สื่อสารผู้ประกอบการในนิคมฯ แจ้งผู้ประกอบการให้หยุดประกอบกิจการและแจ้งผู้นำชุมชนในศูนย์พักพิงอพยพออกนอกนิคมฯ 3. อำนวยความสะดวกด้าน การจราจรและพิทักษ์ทรัพย์สิน 4. จัดหาสถานที่/อาหาร/เวชภัณฑ์ 5. จัดเตรียมศูนย์พยาบาลชั่วคราว

รายงานสถานการณ์น้ำในช่วงฤดูฝนปี 2565

วันพุธที่ 7 กันยายน พ.ศ. 2565

ข้อควรระวัง

บริเวณความกดอากาศสูงจากประเทศจีนแผ่ลงมาปกคลุมประเทศลาว ภาคเหนือ ตอนบนและภาค ตะวันออกเฉียงเหนือตอนบน ส่งผลทำให้ร่องมรสุมกำลังแรงเลื่อนลงมา พาดผ่านภาคกลาง และภาคตะวันออกเฉียงเหนือ ตอนล่างเข้าสู่หย่อมความกดอากาศต่ำ บริเวณทะเลจีนใต้ตอนกลาง ประกอบกับมรสุมตะวันตกเฉียงใต้ที่พัดปกคลุมทะเล อันดามัน ภาคใต้และ อ่าวไทย มีกำลังค่อนข้างแรง ลักษณะเช่นนี้ทำให้ภาคเหนือตอนล่าง ภาค ตะวันออกเฉียงเหนือ ตอนล่าง ภาคกลาง รวมทั้งกรุงเทพมหานครและปริมณฑล ภาค ตะวันออก และภาคใต้มีฝนตกชุกหนาแน่น และมีฝนตกหนักถึงหนักมากบางแห่ง ขอให้ ประชาชนในบริเวณดังกล่าวระวังอันตรายจากฝนตกหนักและฝนที่ตกสะสม ซึ่งอาจทำให้ เกิดน้ำท่วมฉับพลันและน้ำป่าไหลหลาก โดยเฉพาะพื้นที่ลาดเชิงเขาใกล้ทางน้ำไหลผ่าน และพื้นที่ลุ่มในระยะนี้ไว้ด้วย

สรุปรายงานสถานการณ์น้ำบริเวณรอบนิคมฯไฮเทค

ระดับเขื่อนดินรอบนิคมฯ +5.40 ม. MSL

Staff วัดระดับน้ำรอบนิคมฯ เริ่มที่ +2.50 MSL

วัน/เดือน/ปี	ทิศเหนือ (North)	ทิศใต้ (South)	ทิศตะวันออก (East)	ทิศตะวันตก (West)	แม่น้ำเข้าพระยา (Intake)
1 สิงหาคม 2565	+2.50 MSL	+2.50 MSL	+2.50 MSL	+2.50 MSL	+1.21 MSL
2 สิงหาคม 2565	+2.50 MSL	+2.50 MSL	+2.50 MSL	+2.50 MSL	+1.34 MSL
3 สิงหาคม 2565	+2.50 MSL	+2.50 MSL	+2.50 MSL	+2.50 MSL	+1.30 MSL
4 สิงหาคม 2565	+2.50 MSL	+2.50 MSL	+2.50 MSL	+2.50 MSL	+1.12 MSL
5 สิงหาคม 2565	+2.50 MSL	+2.50 MSL	+2.50 MSL	+2.50 MSL	+1.06 MSL
6 สิงหาคม 2565	+2.50 MSL	+2.50 MSL	+2.50 MSL	+2.50 MSL	+1.13 MSL
7 สิงหาคม 2565	+2.50 MSL	+2.50 MSL	+2.50 MSL	+2.50 MSL	+1.26 MSL
8 สิงหาคม 2554	+2.50 MSL	+2.50 MSL	+2.50 MSL	+2.50 MSL	+1.15 MSL

หมายเหตุ สถานการณ์โดยรอบนิคมฯ ปกติ



สรุปรายงานสถานการณ์น้ำบริเวณรอบนิคมฯไฮเทค

ระดับเขื่อนดินรอบนิคมฯ +5.40 ม. MSL

Staff วัดระดับน้ำรอบนิคมฯ เริ่มที่ +2.50 MSL

วัน/เดือน/ปี	ทิศเหนือ (North)	ทิศใต้ (South)	ทิศตะวันออก (East)	ทิศตะวันตก (West)	แม่น้ำเข้าพระยา (Intake)
9 สิงหาคม 2565	+2.50 MSL	+2.50 MSL	+2.50 MSL	+2.50 MSL	+1.40 MSL
10 สิงหาคม 2565	+2.50 MSL	+2.50 MSL	+2.50 MSL	+2.50 MSL	+1.31 MSL
11 สิงหาคม 2565	+2.50 MSL	+2.50 MSL	+2.50 MSL	+2.50 MSL	+1.60 MSL
12 สิงหาคม 2565	+2.50 MSL	+2.50 MSL	+2.50 MSL	+2.50 MSL	+1.75 MSL
13 สิงหาคม 2565	+2.50 MSL	+2.50 MSL	+2.50 MSL	+2.50 MSL	+1.89 MSL
14 สิงหาคม 2565	+2.50 MSL	+2.50 MSL	+2.50 MSL	+2.50 MSL	+1.88 MSL
15 สิงหาคม 2565	+2.50 MSL	+2.50 MSL	+2.50 MSL	+2.50 MSL	+1.83 MSL
16 สิงหาคม 2554	+2.50 MSL	+2.50 MSL	+2.50 MSL	+2.50 MSL	+1.87 MSL

หมายเหตุ สถานการณ์โดยรอบนิคมฯ ปกติ



สรุปรายงานสถานการณ์น้ำบริเวณรอบนิคมฯไฮเทค

ระดับเขื่อนดินรอบนิคมฯ +5.40 ม. MSL

Staff วัดระดับน้ำรอบนิคมฯ เริ่มที่ +2.50 MSL

วัน/เดือน/ปี	ทิศเหนือ (North)	ทิศใต้ (South)	ทิศตะวันออก (East)	ทิศตะวันตก (West)	แม่น้ำเข้าพระยา (Intake)
17 สิงหาคม 2565	+2.50 MSL	+2.50 MSL	+2.50 MSL	+2.50 MSL	+1.84 MSL
18 สิงหาคม 2565	+2.50 MSL	+2.50 MSL	+2.50 MSL	+2.50 MSL	+1.87 MSL
19 สิงหาคม 2565	+2.50 MSL	+2.50 MSL	+2.50 MSL	+2.50 MSL	+1.90 MSL
20 สิงหาคม 2565	+2.50 MSL	+2.50 MSL	+2.50 MSL	+2.50 MSL	+1.95 MSL
21 สิงหาคม 2565	+2.50 MSL	+2.50 MSL	+2.50 MSL	+2.50 MSL	+1.89 MSL
22 สิงหาคม 2565	+2.50 MSL	+2.50 MSL	+2.50 MSL	+2.50 MSL	+2.04 MSL
23 สิงหาคม 2565	+2.50 MSL	+2.50 MSL	+2.50 MSL	+2.50 MSL	+2.09 MSL
24 สิงหาคม 2554	+2.50 MSL	+2.50 MSL	+2.50 MSL	+2.50 MSL	+2.12 MSL

หมายเหตุ สถานการณ์โดยรอบนิคมฯ ปกติ



สรุปรายงานสถานการณ์น้ำบริเวณรอบนิคมฯไฮเทค

ระดับเขื่อนดินรอบนิคมฯ +5.40 ม. MSL

Staff วัดระดับน้ำรอบนิคมฯ เริ่มที่ +2.50 MSL

วัน/เดือน/ปี	ทิศเหนือ (North)	ทิศใต้ (South)	ทิศตะวันออก (East)	ทิศตะวันตก (West)	แม่น้ำเข้าพระยา (Intake)
25 สิงหาคม 2565	+2.50 MSL	+2.50 MSL	+2.50 MSL	+2.50 MSL	+2.23 MSL
26 สิงหาคม 2565	+2.50 MSL	+2.50 MSL	+2.50 MSL	+2.50 MSL	+2.28 MSL
27 สิงหาคม 2565	+2.50 MSL	+2.50 MSL	+2.50 MSL	+2.50 MSL	+2.44 MSL
28 สิงหาคม 2565	+2.50 MSL	+2.50 MSL	+2.50 MSL	+2.50 MSL	+2.42 MSL
29 สิงหาคม 2565	+2.50 MSL	+2.50 MSL	+2.50 MSL	+2.50 MSL	+2.42 MSL
30 สิงหาคม 2565	+2.50 MSL	+2.50 MSL	+2.50 MSL	+2.50 MSL	+2.55 MSL
31 สิงหาคม 2565	+2.50 MSL	+2.50 MSL	+2.50 MSL	+2.50 MSL	+2.52 MSL
1 กันยายน 2565	+2.50 MSL	+2.50 MSL	+2.50 MSL	+2.50 MSL	+2.53 MSL

หมายเหตุ สถานการณ์โดยรอบนิคมฯ ปกติ



สรุปรายงานสถานการณ์น้ำบริเวณรอบนิคมฯไฮเทค

ระดับเขื่อนดินรอบนิคมฯ +5.40 ม. MSL

Staff วัดระดับน้ำรอบนิคมฯ เริ่มที่ +2.50 MSL

วัน/เดือน/ปี	ทิศเหนือ (North)	ทิศใต้ (South)	ทิศตะวันออก (East)	ทิศตะวันตก (West)	แม่น้ำเจ้าพระยา (Intake)
2 กันยายน 2565	+2.50 MSL	+2.50 MSL	+2.50 MSL	+2.50 MSL	+2.60 MSL
3 กันยายน 2565	+2.50 MSL	+2.50 MSL	+2.50 MSL	+2.50 MSL	+2.53 MSL
4 กันยายน 2565	+2.50 MSL	+2.50 MSL	+2.50 MSL	+2.50 MSL	+2.54 MSL
5 กันยายน 2565	+2.50 MSL	+2.50 MSL	+2.50 MSL	+2.50 MSL	+2.46 MSL
6 กันยายน 2565	+2.50 MSL	+2.50 MSL	+2.50 MSL	+2.50 MSL	+2.53 MSL
7 กันยายน 2565	+2.50 MSL	+2.50 MSL	+2.50 MSL	+2.50 MSL	+2.38 MSL

หมายเหตุ สถานการณ์โดยรอบนิคมฯ ปกติ





ข้อมูลแสดงการระบายน้ำของเขื่อนต่างๆ ในแต่ละวัน



ข้อมูลระบายน้ำของเขื่อนต่าง ๆ และระดับน้ำด้านนอกเทียบกับคันคลอง/เขื่อนดินป้องกันน้ำท่วมของนิคมฯบ้านห้วย(ไฮเทค) ประจำปี 2565

วัน เดือน ปี	สถานีตรวจวัดระดับน้ำ C.2		สถานีตรวจวัดระดับน้ำ C.13		ปริมาณน้ำผ่านเขื่อน			รวมปริมาณ น้ำที่เขื่อน ระบายทั้ง 3 เขื่อน ลบ.ม/วินาที	มีปริมาณ มวลน้ำไหล ผ่านนิคมฯ บ้านห้วย ลบ.ม/วินาที C.29A	ระดับน้ำ ทะเลหนุน สูงสุด (เมตร)	ระดับน้ำของแม่น้ำ เจ้าพระยาหน้า เขื่อนป้องกันน้ำ ท่วมของนิคมฯ บ้านห้วย (+MSL) Intake	ระดับน้ำ ขึ้น-ลงเทียบ จากเมื่อวาน (เมตร)	คงเหลือระยะห่างจาก ระดับน้ำด้านนอกถึง หลังเขื่อนป้องกันน้ำ ท่วมนิคมฯบ้านห้วย +5.40 MSL
	จ.นครสวรรค์ ระดับคลัง +2.6.200 MSL		เขื่อนเจ้าพระยา		เขื่อน เจ้าพระยา ลบ.ม/วินาที C.2	เขื่อน ป่าสักชลสิทธิ์ ลบ.ม/วินาที	เขื่อน พระรามหก ลบ.ม/วินาที						
	ปริมาณน้ำต้อง ไม่เกิน 3.000 ลบ.ม/วินาที	ปริมาณน้ำต้อง ไม่เกินที่ +25,000 MSL	ปริมาณน้ำต้อง ไม่เกิน 3.000 ลบ.ม/วินาที	ระดับน้ำเหนือ เขื่อนต้องไม่เกิน +17,000 MSL									
1 ส.ค. 65	825	19.56	649	16.06	825	6.95	99	930.95	1,014	2.92	1.21	1.21	4.19
2 ส.ค. 65	751	19.32	499	16.19	751	6.98	141	898.98	987	2.84	1.34	0.13	4.06
3 ส.ค. 65	695	19.15	499	16.27	695	6.96	195	896.96	912	2.74	1.30	-0.04	4.10
4 ส.ค. 65	760	19.35	499	16.39	760	6.97	179	945.97	845	2.70	1.12	-0.18	4.28
5 ส.ค. 65	797	19.47	699	16.42	797	6.98	168	971.98	1,007	2.70	1.06	-0.06	4.34
6 ส.ค. 65	772	19.36	699	16.39	772	6.98	191	969.98	990	2.69	1.13	0.07	4.27
7 ส.ค. 65	740	19.28	800	16.12	740	6.97	204	950.97	1,054	2.63	1.26	0.13	4.14
8 ส.ค. 65	712	19.20	800	15.53	712	7.00	193	912.00	1,058	2.61	1.15	-0.11	4.25
9 ส.ค. 65	818	19.54	749	15.43	818	6.97	186	1,010.97	1,139	2.82	1.40	0.25	4.00
10 ส.ค. 65	969	20.12	886	15.50	969	10.41	231	1,210.41	1,100	3.02	1.31	-0.09	4.09
11 ส.ค. 65	1,199	20.83	948	15.89	1,199	10.45	233	1,442.45	1,160	3.13	1.60	0.29	3.80
12 ส.ค. 65	1,307	21.14	1,049	16.37	1,307	13.88	233	1,553.88	1,047	3.17	1.75	0.15	3.65
13 ส.ค. 65	1,331	21.21	1,149	16.54	1,331	13.88	258	1,602.88	1,336	3.15	1.89	0.14	3.51
14 ส.ค. 65	1,348	21.26	1,200	16.26	1,348	13.91	259	1,620.91	1,211	3.11	1.88	-0.01	3.52
15 ส.ค. 65	1,352	21.27	1,200	16.16	1,352	13.87	259	1,624.87	1,236	3.05	1.83	-0.05	3.57
16 ส.ค. 65	1,387	21.37	1,200	16.19	1,387	14.71	262	1,663.71	1,434	2.97	1.87	0.04	3.53



ข้อมูลแสดงการระบายน้ำของเขื่อนต่างๆ ในแต่ละวัน



ข้อมูลระบายน้ำของเขื่อนต่าง ๆ และระดับน้ำด้านนอกเทียบกับคันคลอง / เขื่อนดินป้องกันน้ำท่วมของนิคมฯบ้านห้วย (ไฮเทค) ประจำปี 2565

วัน เดือน ปี	สถานีตรวจวัดระดับน้ำ C.2		สถานีตรวจวัดระดับน้ำ C.13		ปริมาณน้ำผ่านเขื่อน			รวมปริมาณ น้ำที่เขื่อน ระบายทั้ง 3 เขื่อน ลบ.ม/วินาที	มีปริมาณ มวลน้ำไหล ผ่านนิคมฯ บ้านห้วย ลบ.ม/วินาที C.29A	ระดับน้ำ ทะเลหนุน สูงสุด (เมตร)	ระดับน้ำของแม่น้ำ เจ้าพระยาหน้า เขื่อนป้องกันน้ำ ท่วมของนิคมฯ บ้านห้วย (+MSL) Intake	ระดับน้ำ ขึ้น-ลงเทียบ จากเมื่อวาน (เมตร)	คงเหลือระยะห่างจาก ระดับน้ำด้านนอกถึง หลังเขื่อนป้องกันน้ำ ท่วมนิคมฯบ้านห้วย +5.400 MSL
	จ.นครสวรรค์ ระดับตลิ่ง +2.6200 MSL		เขื่อนเจ้าพระยา		เขื่อน เจ้าพระยา ลบ.ม/วินาที C.2	เขื่อน ป่าสักชลสิทธิ์ ลบ.ม/วินาที	เขื่อน พระรามหก ลบ.ม/วินาที						
	ปริมาณน้ำต้อง ไม่เกิน 3.000 ลบ.ม/วินาที	ปริมาณน้ำต้อง ไม่เกินที่ +25,000 MSL	ปริมาณน้ำต้อง ไม่เกิน 3.000 ลบ.ม/วินาที	ระดับน้ำเหนือ เขื่อนต้องไม่เกิน +17,000 MSL									
17 ส.ค. 65	1,404	21.42	1,207	16.50	1,404	17.57	397	1,818.57	1,368	2.88	1.84	-0.03	3.56
18 ส.ค. 65	1,423	21.47	1,300	16.64	1,423	18.17	410	1,851.17	1,405	2.80	1.87	0.03	3.53
19 ส.ค. 65	1,452	21.55	1,400	16.43	1,452	20.87	370	1,842.87	1,347	2.76	1.90	0.03	3.50
20 ส.ค. 65	1,500	21.68	1,400	16.40	1,500	21.64	395	1,916.64	1,425	2.69	1.95	0.05	3.45
21 ส.ค. 65	1,558	21.93	1,500	16.10	1,558	24.30	393	1,975.30	1,429	2.60	1.89	-0.06	3.51
22 ส.ค. 65	1,590	21.91	1,500	16.01	1,590	30.28	405	2,025.28	1,487	2.62	2.04	0.15	3.36
23 ส.ค. 65	1,582	21.89	1,500	15.93	1,582	34.56	420	2,036.56	1,426	2.75	2.09	0.05	3.31
24 ส.ค. 65	1,558	21.83	1,500	15.66	1,558	34.56	465	2,057.56	1,461	2.88	2.12	0.03	3.28
25 ส.ค. 65	1,590	21.91	1,464	15.17	1,590	34.56	469	2,093.56	1,549	2.96	2.23	0.11	3.17
26 ส.ค. 65	1,550	21.81	1,500	15.00	1,550	34.56	469	2,053.56	1,482	2.99	2.28	0.05	3.12
27 ส.ค. 65	1,558	21.83	1,500	14.89	1,558	35.50	493	2,086.50	1,400	3.00	2.44	0.16	2.96
28 ส.ค. 65	1,648	22.06	1,500	15.13	1,648	37.17	521	2,206.17	1,461	2.98	2.42	-0.02	2.98
29 ส.ค. 65	1,678	22.14	1,579	15.27	1,678	37.22	546	2,261.22	1,412	2.93	2.42	0.00	2.98
30 ส.ค. 65	1,762	22.36	1,618	15.52	1,762	36.34	533	2,331.34	1,600	2.85	2.55	0.13	2.85
31 ส.ค. 65	1,846	22.55	1,678	15.89	1,846	31.96	533	2,410.96	1,438	2.78	2.52	-0.03	2.88
1 ก.ย. 65	1,847	22.55	1,760	15.93	1,847	26.67	518	2,391.67	1,508	2.76	2.53	0.01	2.87



ข้อมูลแสดงการระบายน้ำย้อนหลังในปีที่ผ่านมา ที่มีปริมาณสูงสุด



ข้อมูลระดับน้ำย้อนหลัง

ปี พ.ศ.	ปริมาณน้ำที่ระบายทั้ง 3 เขื่อนสูงสุด (ลบ.ม./วินาที)	มีมวลน้ำที่ไหลผ่านนิคมฯบ้านห้วย (ลบ.ม./วินาที)	ระดับน้ำเจ้าพระยาสูงสุด Intake (MSL)
2553	5,718 (24 ต.ค.53)	3,526 (29 ต.ค.53)	4.01 (31 ต.ค.56)
2554	5,893 (6,8 ต.ค.54)	3,860 (15 ต. ค.54)	4.90 (15 ต. ค.54)
2555	1,643 (5 ต.ค.55)	1,764 (5 ต.ค.55)	2.00 (5 ต.ค.55)
2556	1,480 (31 ต.ค.56)	1,502 (31 ต.ค.56)	2.30 (31 ต.ค.56)
2557	255.89 (17 ต.ค.57)	645 (17 ต.ค.57)	0.00 (17 ต.ค.57)
2558	-	-	-
2559	3,083.54 (11 ต.ค.59)	2,172 (11 ต.ค.59)	1.39 (11 ต.ค.59)
2560	3,584.29 (22 ต.ค.60)	2,696 (22 ต.ค.60)	2.95 (22 ต.ค.60)
2561	1,614.34 (18 ก.ย.61)	841 (11 ก.ย. 61)	1.42 (11 ก.ย.61)
2562	1,545.75 (9 ก.ย.62)	889 (8 ก.ย.62)	1.39 (29 ก.ย.62)
2563	1252.00 (8 ต.ค.63)	795 (13 ต.ค.63)	1.10 (24 ต.ค.63)
2564	3,521.72 (30 ก.ย.64)	3,252 (24 ต.ค.64)	3.80 (4 ต.ค.64)
2565	1,880.92 ลบ.ม./วินาที (7 ก.ย. 65)	ไม่ระบุ ลบ.ม./วินาที (7 ก.ย. 65)	2.38 MSL (7 ก.ย. 65)