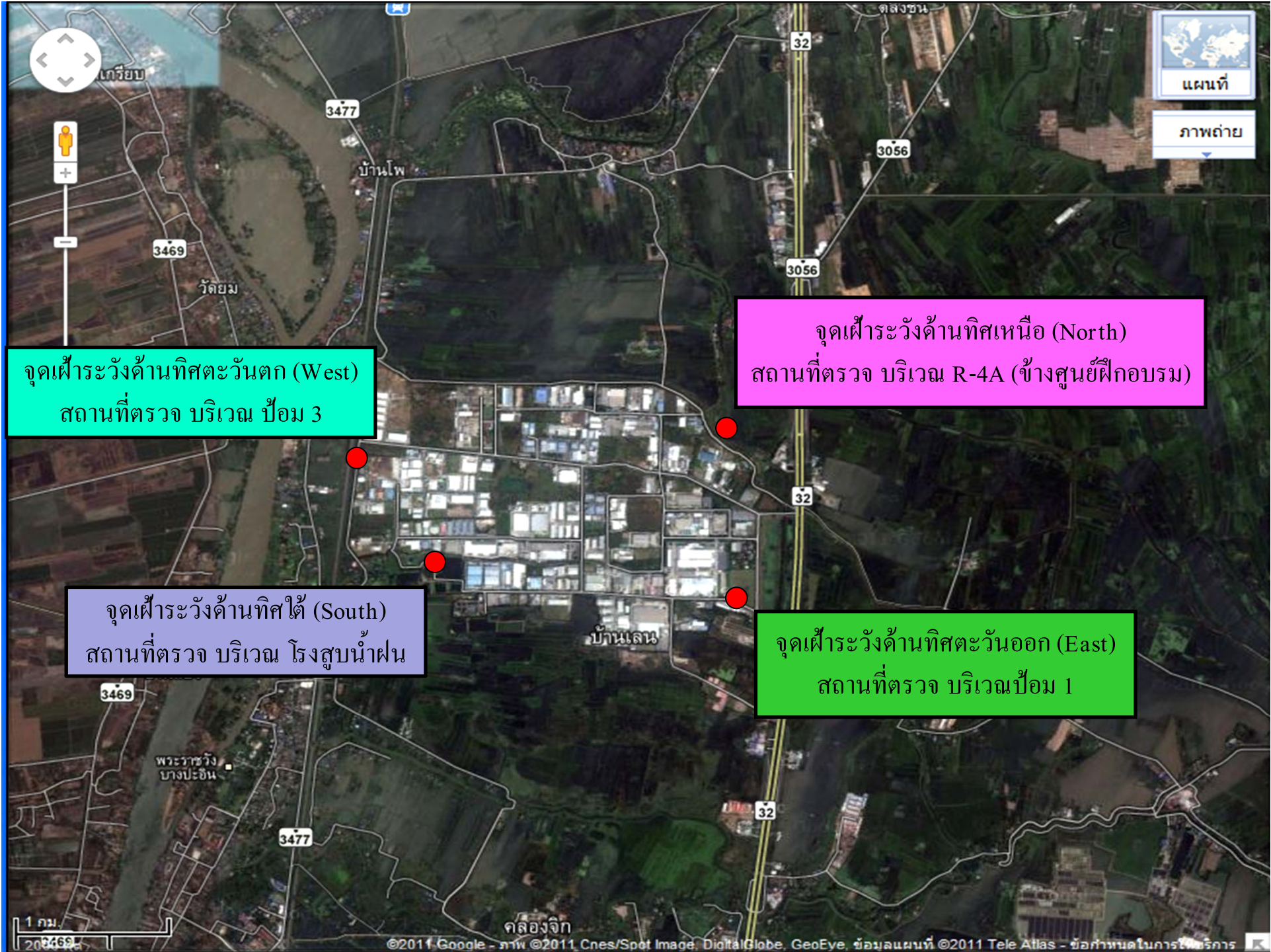


รายงานสถานการณ์น้ำ

นิคมอุตสาหกรรมบ้านหว้า (โพนทอง)

วันอังคารที่ 25 ตุลาคม 2565





จุดเฝ้าระวังด้านทิศตะวันตก (West)
สถานที่ตรวจ บริเวณ ป้อม 3

จุดเฝ้าระวังด้านทิศเหนือ (North)
สถานที่ตรวจ บริเวณ R-4A (ข้างศูนย์ฝึกอบรบ)

จุดเฝ้าระวังด้านทิศใต้ (South)
สถานที่ตรวจ บริเวณ โรงสูบน้ำฝน

จุดเฝ้าระวังด้านทิศตะวันออก (East)
สถานที่ตรวจ บริเวณ ป้อม 1

1 กม.
200469

เกณฑ์กำหนดการเตือนภัย (อุทกภัย)

สัญลักษณ์เตือนภัย	เกณฑ์/ระดับน้ำนอกคัน	จุดเฝ้าระวัง	ผู้รับผิดชอบ	หน้าที่รับผิดชอบ
(สีเขียว)	1 (ปกติ) น้อยกว่า 3.500 MSL.	1. ทิศเหนือ จุดวัดระดับน้ำด้านหลังศูนย์เทคโนโลยี 2. ทิศใต้ จุดวัดระดับน้ำด้านหลังสถานีสูบน้ำฝนนิคมฯ 3. ทิศตะวันออก จุดวัดระดับน้ำทางเข้าออกนิคมฯ ประตู 1 4. ทิศตะวันตก จุดวัดระดับน้ำทางเข้าออกนิคมฯ ประตู 3	1.ผอ.ควบคุมภาวะอุกเหิน 2.ทีมสื่อสารและประสานงาน 3.ทีมระงับเหตุ	1. ติดตามข่าวสารปริมาณน้ำฝนและสภาพอากาศ 2. ตรวจสอบดิน/ระดับน้ำ 3. จัดเตรียมสำรวจความพร้อมเครื่องมือ อุปกรณ์
(สีเหลือง)	2 (เฝ้าระวัง) ตั้งแต่ +3.500 ถึง +4.500 MSL.	ทั้งนี้ ให้เฝ้าระวังติดตาม การผันน้ำจากภาคเหนือและภาคกลางตอนบน ดังนี้ - สถานีตรวจวัดระดับน้ำ C.2 (อ.เมือง จ.นครสวรรค์) ใช้ระดับน้ำไม่เกิน +25.000 MSL. และปริมาณการไหลสูงสุดของน้ำที่ 3,000 ลูกบาศก์เมตรต่อวินาที - สถานีตรวจวัดระดับน้ำ C.13 (เขื่อนเจ้าพระยา จ.ชัยนาท) ใช้ระดับน้ำเหนือเขื่อนเจ้าพระยาที่ไม่เกิน +17.000 MSL. และปริมาณการระบายน้ำ 3,000 ลูกบาศก์เมตรต่อวินาที - สถานีตรวจวัดระดับน้ำ C.29 (อ.บางไทร จ.อยุธยา) ปริมาณการไหลสูงสุดของน้ำไม่เกิน 3,500 ลูกบาศก์เมตรต่อวินาที	1.ผอ.ควบคุมภาวะอุกเหิน 2.ทีมประชาสัมพันธ์ 3.ทีมสื่อสารและประสานงาน 4.ทีมระงับเหตุ 5.ทีมผู้ประสานงาน	1. ติดตามข่าวสารปริมาณน้ำฝนและสภาพอากาศ 2. ตรวจสอบดิน/ระดับน้ำ 3. รายงานผลการประเมินสถานการณ์ต่อ ผอ. 4. สื่อสารผู้ประกอบการในนิคมฯ 5. จัดตั้งศูนย์ คออ. นิคมฯ
(สีส้ม)	3 (เสียง) ตั้งแต่ +4.500 ถึง +5.100 MSL.	- สถานีตรวจวัดระดับน้ำ C.13 (เขื่อนเจ้าพระยา จ.ชัยนาท) ใช้ระดับน้ำเหนือเขื่อนเจ้าพระยาที่ไม่เกิน +17.000 MSL. และปริมาณการระบายน้ำ 3,000 ลูกบาศก์เมตรต่อวินาที - สถานีตรวจวัดระดับน้ำ C.29 (อ.บางไทร จ.อยุธยา) ปริมาณการไหลสูงสุดของน้ำไม่เกิน 3,500 ลูกบาศก์เมตรต่อวินาที	1.ผอ.ควบคุมภาวะอุกเหิน 2.ทีมประชาสัมพันธ์ 3.ทีมสื่อสารและประสานงาน 4.ทีมระงับเหตุ 5.ทีมผู้ประสานงาน 6.ทีม Utility 7.ทีมสนับสนุน	1. ติดตามข่าวสารปริมาณน้ำฝนและสภาพอากาศ 2. ตรวจสอบดิน/ระดับน้ำ 3. รายงานผลการประเมินสถานการณ์ต่อ ผอ. 4. สื่อสารผู้ประกอบการในนิคมฯ แจ้งขนย้ายทรัพย์สิน สารเคมีเก็บในที่ปลอดภัย 5. อำนวยความสะดวกด้านการจราจรและพิทักษ์ทรัพย์สิน 6. จัดหาสถานที่/เส้นทางอพยพ 7. เก็บของขึ้นที่สูง
(สีแดง)	4 (วิกฤต) ตั้งแต่ +5.100 MSL. ขึ้นไป หรือ กรณีเกิดเหตุอุกเหินอื่นๆ	หากเกินเกณฑ์ต่างๆ เหล่านี้ น้ำจะเริ่มท่วมจาก อ่างทอง สิงห์บุรี และ จังหวัดพระนครศรีอยุธยา ซึ่งอาจจะทำให้เกิดน้ำล้นตลิ่งหรือคันป้องกันน้ำท่วมของนิคมฯ จะมีโอกาสเกิดน้ำท่วมในพื้นที่นิคมอุตสาหกรรมบ้านหว้าได้	1.ผอ.ควบคุมภาวะอุกเหิน 2.ทีมประชาสัมพันธ์ 3.ทีมสื่อสารและประสานงาน 4.ทีมระงับเหตุ 5.ทีมผู้ประสานงาน 6.ทีม Utility 7.ทีมสนับสนุน	1. ประกาศอพยพ 2. สื่อสารผู้ประกอบการในนิคมฯ แจ้งผู้ประกอบการให้หยุดประกอบกิจการและแจ้งผู้นำชุมชนในศูนย์พักพิงอพยพออกนอกนิคมฯ 3. อำนวยความสะดวกด้านการจราจรและพิทักษ์ทรัพย์สิน 4. จัดหาสถานที่/อาหาร/เวชภัณฑ์ 5. จัดเตรียมศูนย์พยาบาลชั่วคราว

รายงานสถานการณ์น้ำในช่วงฤดูฝนปี 2565

วันอังคารที่ 25 ตุลาคม พ.ศ. 2565

ข้อควรระวัง

สภาพภูมิอากาศ และปริมาณฝน (วันที่ 25 ต.ค. 65 เวลา 06.00 น.) บริเวณความกดอากาศสูงหรือมวลอากาศเย็นกำลังอ่อนจากประเทศจีนปกคลุมประเทศไทยตอนบน และทะเลจีนใต้ ทำให้ประเทศไทยตอนบนจะมีอุณหภูมิสูงขึ้นกับมีหมอกบางในตอนเช้า ประกอบกับลมตะวันออกเฉียงใต้ปกคลุมภาคตะวันออกเฉียงใต้ตอนล่างรวมทั้งกรุงเทพมหานคร และปริมณฑลทำให้ประเทศไทยตอนบนมีฝนเล็กน้อยบางแห่ง ส่วนร่องมรสุมพาดผ่านภาคใต้ตอนกลาง ในขณะที่ลมตะวันตกเฉียงใต้ที่ปกคลุมทะเลอันดามันตอนบนมีกำลังอ่อนลง ทำให้ภาคใต้มีฝนลดลงแต่ยังคงมีฝนฟ้าคะนองเกิดขึ้นได้บางแห่ง

สรุปรายงานสถานการณ์น้ำบริเวณรอบนิคมฯ ไฮเทค

ระดับเขื่อนดินรอบนิคมฯ +5.40 ม. MSL

Staff วัดระดับน้ำรอบนิคมฯ เริ่มที่ +2.50 MSL

วัน/เดือน/ปี	ทิศเหนือ (North)	ทิศใต้ (South)	ทิศตะวันออก (East)	ทิศตะวันตก (West)	แม่น้ำเจ้าพระยา (Intake)
1 สิงหาคม 2565	+2.50 MSL	+2.50 MSL	+2.50 MSL	+2.50 MSL	+1.21 MSL
2 สิงหาคม 2565	+2.50 MSL	+2.50 MSL	+2.50 MSL	+2.50 MSL	+1.34 MSL
3 สิงหาคม 2565	+2.50 MSL	+2.50 MSL	+2.50 MSL	+2.50 MSL	+1.30 MSL
4 สิงหาคม 2565	+2.50 MSL	+2.50 MSL	+2.50 MSL	+2.50 MSL	+1.12 MSL
5 สิงหาคม 2565	+2.50 MSL	+2.50 MSL	+2.50 MSL	+2.50 MSL	+1.06 MSL
6 สิงหาคม 2565	+2.50 MSL	+2.50 MSL	+2.50 MSL	+2.50 MSL	+1.13 MSL
7 สิงหาคม 2565	+2.50 MSL	+2.50 MSL	+2.50 MSL	+2.50 MSL	+1.26 MSL
8 สิงหาคม 2554	+2.50 MSL	+2.50 MSL	+2.50 MSL	+2.50 MSL	+1.15 MSL

หมายเหตุ สถานการณ์โดยรอบนิคมฯ ปกติ



สรุปรายงานสถานการณ์น้ำบริเวณรอบนิคมฯ ไฮเทค

ระดับเขื่อนดินรอบนิคมฯ +5.40 ม. MSL

Staff วัดระดับน้ำรอบนิคมฯ เริ่มที่ +2.50 MSL

วัน/เดือน/ปี	ทิศเหนือ (North)	ทิศใต้ (South)	ทิศตะวันออก (East)	ทิศตะวันตก (West)	แม่น้ำเจ้าพระยา (Intake)
9 สิงหาคม 2565	+2.50 MSL	+2.50 MSL	+2.50 MSL	+2.50 MSL	+1.40 MSL
10 สิงหาคม 2565	+2.50 MSL	+2.50 MSL	+2.50 MSL	+2.50 MSL	+1.31 MSL
11 สิงหาคม 2565	+2.50 MSL	+2.50 MSL	+2.50 MSL	+2.50 MSL	+1.60 MSL
12 สิงหาคม 2565	+2.50 MSL	+2.50 MSL	+2.50 MSL	+2.50 MSL	+1.75 MSL
13 สิงหาคม 2565	+2.50 MSL	+2.50 MSL	+2.50 MSL	+2.50 MSL	+1.89 MSL
14 สิงหาคม 2565	+2.50 MSL	+2.50 MSL	+2.50 MSL	+2.50 MSL	+1.88 MSL
15 สิงหาคม 2565	+2.50 MSL	+2.50 MSL	+2.50 MSL	+2.50 MSL	+1.83 MSL
16 สิงหาคม 2554	+2.50 MSL	+2.50 MSL	+2.50 MSL	+2.50 MSL	+1.87 MSL

หมายเหตุ สถานการณ์โดยรอบนิคมฯ ปกติ



สรุปรายงานสถานการณ์น้ำบริเวณรอบนิคมฯ ไฮเทค

ระดับเขื่อนดินรอบนิคมฯ +5.40 ม. MSL

Staff วัดระดับน้ำรอบนิคมฯ เริ่มที่ +2.50 MSL

วัน/เดือน/ปี	ทิศเหนือ (North)	ทิศใต้ (South)	ทิศตะวันออก (East)	ทิศตะวันตก (West)	แม่น้ำเจ้าพระยา (Intake)
17 สิงหาคม 2565	+2.50 MSL	+2.50 MSL	+2.50 MSL	+2.50 MSL	+1.84 MSL
18 สิงหาคม 2565	+2.50 MSL	+2.50 MSL	+2.50 MSL	+2.50 MSL	+1.87 MSL
19 สิงหาคม 2565	+2.50 MSL	+2.50 MSL	+2.50 MSL	+2.50 MSL	+1.90 MSL
20 สิงหาคม 2565	+2.50 MSL	+2.50 MSL	+2.50 MSL	+2.50 MSL	+1.95 MSL
21 สิงหาคม 2565	+2.50 MSL	+2.50 MSL	+2.50 MSL	+2.50 MSL	+1.89 MSL
22 สิงหาคม 2565	+2.50 MSL	+2.50 MSL	+2.50 MSL	+2.50 MSL	+2.04 MSL
23 สิงหาคม 2565	+2.50 MSL	+2.50 MSL	+2.50 MSL	+2.50 MSL	+2.09 MSL
24 สิงหาคม 2554	+2.50 MSL	+2.50 MSL	+2.50 MSL	+2.50 MSL	+2.12 MSL

หมายเหตุ สถานการณ์โดยรอบนิคมฯ ปกติ



สรุปรายงานสถานการณ์น้ำบริเวณรอบนิคมฯ ไฮเทค

ระดับเขื่อนดินรอบนิคมฯ +5.40 ม. MSL

Staff วัดระดับน้ำรอบนิคมฯ เริ่มที่ +2.50 MSL

วัน/เดือน/ปี	ทิศเหนือ (North)	ทิศใต้ (South)	ทิศตะวันออก (East)	ทิศตะวันตก (West)	แม่น้ำเจ้าพระยา (Intake)
25 สิงหาคม 2565	+2.50 MSL	+2.50 MSL	+2.50 MSL	+2.50 MSL	+2.23 MSL
26 สิงหาคม 2565	+2.50 MSL	+2.50 MSL	+2.50 MSL	+2.50 MSL	+2.28 MSL
27 สิงหาคม 2565	+2.50 MSL	+2.50 MSL	+2.50 MSL	+2.50 MSL	+2.44 MSL
28 สิงหาคม 2565	+2.50 MSL	+2.50 MSL	+2.50 MSL	+2.50 MSL	+2.42 MSL
29 สิงหาคม 2565	+2.50 MSL	+2.50 MSL	+2.50 MSL	+2.50 MSL	+2.42 MSL
30 สิงหาคม 2565	+2.50 MSL	+2.50 MSL	+2.50 MSL	+2.50 MSL	+2.55 MSL
31 สิงหาคม 2565	+2.50 MSL	+2.50 MSL	+2.50 MSL	+2.50 MSL	+2.52 MSL
1 กันยายน 2565	+2.50 MSL	+2.50 MSL	+2.50 MSL	+2.50 MSL	+2.53 MSL

หมายเหตุ สถานการณ์โดยรอบนิคมฯ ปกติ



สรุปรายงานสถานการณ์น้ำบริเวณรอบนิคมฯ ไฮเทค

ระดับเขื่อนดินรอบนิคมฯ +5.40 ม. MSL

Staff วัดระดับน้ำรอบนิคมฯ เริ่มที่ +2.50 MSL

วัน/เดือน/ปี	ทิศเหนือ (North)	ทิศใต้ (South)	ทิศตะวันออก (East)	ทิศตะวันตก (West)	แม่น้ำเจ้าพระยา (Intake)
2 กันยายน 2565	+2.50 MSL	+2.50 MSL	+2.50 MSL	+2.50 MSL	+2.60 MSL
3 กันยายน 2565	+2.50 MSL	+2.50 MSL	+2.50 MSL	+2.50 MSL	+2.53 MSL
4 กันยายน 2565	+2.50 MSL	+2.50 MSL	+2.50 MSL	+2.50 MSL	+2.54 MSL
5 กันยายน 2565	+2.50 MSL	+2.50 MSL	+2.50 MSL	+2.50 MSL	+2.46 MSL
6 กันยายน 2565	+2.50 MSL	+2.50 MSL	+2.50 MSL	+2.50 MSL	+2.53 MSL
7 กันยายน 2565	+2.50 MSL	+2.50 MSL	+2.50 MSL	+2.50 MSL	+2.38 MSL
8 กันยายน 2565	+2.50 MSL	+2.50 MSL	+2.50 MSL	+2.50 MSL	+2.38 MSL
9 กันยายน 2565	+2.50 MSL	+2.50 MSL	+2.50 MSL	+2.50 MSL	+2.42 MSL

หมายเหตุ สถานการณ์โดยรอบนิคมฯ ปกติ



สรุปรายงานสถานการณ์น้ำบริเวณรอบนิคมฯ ไฮเทค

ระดับเขื่อนดินรอบนิคมฯ +5.40 ม. MSL

Staff วัดระดับน้ำรอบนิคมฯ เริ่มที่ +2.50 MSL

วัน/เดือน/ปี	ทิศเหนือ (North)	ทิศใต้ (South)	ทิศตะวันออก (East)	ทิศตะวันตก (West)	แม่น้ำเจ้าพระยา (Intake)
10 กันยายน 2565	+2.50 MSL	+2.50 MSL	+2.50 MSL	+2.50 MSL	+2.53 MSL
11 กันยายน 2565	+2.50 MSL	+2.50 MSL	+2.50 MSL	+2.50 MSL	+2.50 MSL
12 กันยายน 2565	+2.70 MSL	+2.50 MSL	+3.00 MSL	+2.50 MSL	+2.54 MSL
13 กันยายน 2565	+2.73 MSL	+2.50 MSL	+3.04 MSL	+2.50 MSL	+2.63 MSL
14 กันยายน 2565	+2.73 MSL	+2.50 MSL	+3.04 MSL	+2.52 MSL	+2.69 MSL
15 กันยายน 2565	+2.73 MSL	+2.50 MSL	+3.04 MSL	+2.56 MSL	+2.69 MSL
16 กันยายน 2565	+2.73 MSL	+2.46 MSL	+3.04 MSL	+2.56 MSL	+2.65 MSL
17 กันยายน 2565	+2.73 MSL	+2.46 MSL	+3.04 MSL	+2.56 MSL	+2.69 MSL

หมายเหตุ สถานการณ์โดยรอบนิคมฯ ปกติ



สรุปรายงานสถานการณ์น้ำบริเวณรอบนิคมฯ ไฮเทค

ระดับเขื่อนดินรอบนิคมฯ +5.40 ม. MSL

Staff วัดระดับน้ำรอบนิคมฯ เริ่มที่ +2.50 MSL

วัน/เดือน/ปี	ทิศเหนือ (North)	ทิศใต้ (South)	ทิศตะวันออก (East)	ทิศตะวันตก (West)	แม่น้ำเจ้าพระยา (Intake)
18 กันยายน 2565	+2.73 MSL	+2.50 MSL	+3.04 MSL	+2.54 MSL	+2.63 MSL
19 กันยายน 2565	+2.74 MSL	+2.50 MSL	+3.09 MSL	+2.60 MSL	+2.70 MSL
20 กันยายน 2565	+2.79 MSL	+2.50 MSL	+3.09 MSL	+2.60 MSL	+2.69 MSL
21 กันยายน 2565	+2.79 MSL	+2.50 MSL	+3.09 MSL	+2.56 MSL	+2.64 MSL
22 กันยายน 2565	+2.79 MSL	+2.50 MSL	+3.10 MSL	+2.56 MSL	+2.66 MSL
23 กันยายน 2565	+2.79 MSL	+2.50 MSL	+3.10 MSL	+2.56 MSL	+2.71 MSL
24 กันยายน 2565	+2.79 MSL	+2.50 MSL	+3.10 MSL	+2.55 MSL	+2.69 MSL
25 กันยายน 2565	+2.79 MSL	+2.50 MSL	+3.10 MSL	+2.58 MSL	+2.74 MSL

หมายเหตุ สถานการณ์โดยรอบนิคมฯ ปกติ



สรุปรายงานสถานการณ์น้ำบริเวณรอบนิคมฯ ไฮเทค

ระดับเขื่อนดินรอบนิคมฯ +5.40 ม. MSL

Staff วัดระดับน้ำรอบนิคมฯ เริ่มที่ +2.50 MSL

วัน/เดือน/ปี	ทิศเหนือ (North)	ทิศใต้ (South)	ทิศตะวันออก (East)	ทิศตะวันตก (West)	แม่น้ำเจ้าพระยา (Intake)
26 กันยายน 2565	+2.88 MSL	+2.50 MSL	+3.19 MSL	+2.64 MSL	+2.76 MSL
27 กันยายน 2565	+2.89 MSL	+2.50 MSL	+3.19 MSL	+2.60 MSL	+2.76 MSL
28 กันยายน 2565	+2.89 MSL	+2.50 MSL	+3.19 MSL	+2.64 MSL	+2.73 MSL
29 กันยายน 2565	+2.90 MSL	+2.60 MSL	+3.25 MSL	+2.70 MSL	+2.82 MSL
30 กันยายน 2565	+2.91 MSL	+2.60 MSL	+3.26 MSL	+2.70 MSL	+3.03 MSL
1 ตุลาคม 2565	+2.92 MSL	+2.60 MSL	+3.27 MSL	+2.78 MSL	+3.30 MSL
2 ตุลาคม 2565	+2.94 MSL	+2.70 MSL	+3.30 MSL	+2.85 MSL	+3.15 MSL
3 ตุลาคม 2565	+2.94 MSL	+2.70 MSL	+3.30 MSL	+2.92 MSL	+3.25 MSL

หมายเหตุ สถานการณ์โดยรอบนิคมฯ ปกติ



สรุปรายงานสถานการณ์น้ำบริเวณรอบนิคมฯ ไฮเทค

ระดับเขื่อนดินรอบนิคมฯ +5.40 ม. MSL

Staff วัดระดับน้ำรอบนิคมฯ เริ่มที่ +2.50 MSL

วัน/เดือน/ปี	ทิศเหนือ (North)	ทิศใต้ (South)	ทิศตะวันออก (East)	ทิศตะวันตก (West)	แม่น้ำเจ้าพระยา (Intake)
4 ตุลาคม 2565	+3.01 MSL	+2.80 MSL	+3.30 MSL	+3.22 MSL	+3.70 MSL
5 ตุลาคม 2565	+3.02 MSL	+2.76 MSL	+3.33 MSL	+3.26 MSL	+3.74 MSL
6 ตุลาคม 2565	+3.03 MSL	+2.74 MSL	+3.34 MSL	+3.04 MSL	+3.80 MSL
7 ตุลาคม 2565	+3.04 MSL	+2.70 MSL	+3.35 MSL	+2.86 MSL	+3.83 MSL
8 ตุลาคม 2565	+3.05 MSL	+2.70 MSL	+3.37 MSL	+2.92 MSL	+3.85 MSL
9 ตุลาคม 2565	+3.05 MSL	+2.67 MSL	+3.38 MSL	+2.83 MSL	+3.82 MSL
10 ตุลาคม 2565	+3.07 MSL	+2.68 MSL	+3.38 MSL	+2.88 MSL	+3.85 MSL
11 ตุลาคม 2565	+3.09 MSL	+2.69 MSL	+3.42 MSL	+2.88 MSL	+3.88 MSL

หมายเหตุ สถานการณ์โดยรอบนิคมฯ ปกติ



สรุปรายงานสถานการณ์น้ำบริเวณรอบนิคมฯ ไฮเทค

ระดับเขื่อนดินรอบนิคมฯ +5.40 ม. MSL

Staff วัดระดับน้ำรอบนิคมฯ เริ่มที่ +2.50 MSL

วัน/เดือน/ปี	ทิศเหนือ (North)	ทิศใต้ (South)	ทิศตะวันออก (East)	ทิศตะวันตก (West)	แม่น้ำเจ้าพระยา (Intake)
12 ตุลาคม 2565	+3.09 MSL	+2.68 MSL	+3.42 MSL	+2.88 MSL	+3.88 MSL
13 ตุลาคม 2565	+3.10 MSL	+2.67 MSL	+3.42 MSL	+2.88 MSL	+3.85 MSL
14 ตุลาคม 2565	+3.10 MSL	+2.66 MSL	+3.42 MSL	+2.87 MSL	+3.90 MSL
15 ตุลาคม 2565	+3.10 MSL	+2.66 MSL	+3.42 MSL	+2.86 MSL	+3.90 MSL
16 ตุลาคม 2565	+3.10 MSL	+2.65 MSL	+3.42 MSL	+2.87 MSL	+3.85 MSL
17 ตุลาคม 2565	+3.10 MSL	+2.65 MSL	+3.41 MSL	+2.87 MSL	+3.90 MSL
18 ตุลาคม 2565	+3.10 MSL	+2.64 MSL	+3.41 MSL	+2.87 MSL	+3.85 MSL
19 ตุลาคม 2565	+3.10 MSL	+2.62 MSL	+3.41 MSL	+2.84 MSL	+3.85 MSL

หมายเหตุ สถานการณ์โดยรอบนิคมฯ ปกติ



สรุปรายงานสถานการณ์น้ำบริเวณรอบนิคมฯ ไฮเทค

ระดับเขื่อนดินรอบนิคมฯ +5.40 ม. MSL

Staff วัดระดับน้ำรอบนิคมฯ เริ่มที่ +2.50 MSL

วัน/เดือน/ปี	ทิศเหนือ (North)	ทิศใต้ (South)	ทิศตะวันออก (East)	ทิศตะวันตก (West)	แม่น้ำเจ้าพระยา (Intake)
20 ตุลาคม 2565	+3.10 MSL	+2.62 MSL	+3.41 MSL	+2.82 MSL	+3.85 MSL
21 ตุลาคม 2565	+3.10 MSL	+2.61 MSL	+3.41 MSL	+2.82 MSL	+3.80 MSL
22 ตุลาคม 2565	+3.10 MSL	+2.60 MSL	+3.41 MSL	+2.80 MSL	+3.85 MSL
23 ตุลาคม 2565	+3.10 MSL	+2.60 MSL	+3.41 MSL	+2.80 MSL	+3.75 MSL
24 ตุลาคม 2565	+3.10 MSL	+2.60 MSL	+3.41 MSL	+2.76 MSL	+3.60 MSL
25 ตุลาคม 2565	+3.10 MSL	+2.59 MSL	+3.41 MSL	+2.75 MSL	+3.51 MSL

หมายเหตุ สถานการณ์โดยรอบนิคมฯ ปกติ





ข้อมูลแสดงการระบายน้ำของเขื่อนต่างๆ ในแต่ละวัน



ข้อมูลระบายน้ำของเขื่อนต่าง ๆ และระดับน้ำด้านนอกเทียบกับคันคลอง/เขื่อนดินป้องกันน้ำท่วมของนิคมฯบ้านห้วย(ไฮเทค) ประจำปี 2565

วัน เดือน ปี	สถานีตรวจวัดระดับน้ำ C.2		สถานีตรวจวัดระดับน้ำ C.13		ปริมาณน้ำผ่านเขื่อน			รวมปริมาณ น้ำที่เขื่อน ระบายทั้ง 3 เขื่อน ลบ.ม/วินาที	มีปริมาณ มวลน้ำไหล ผ่านนิคมฯ บ้านห้วย ลบ.ม/วินาที C.29A	ระดับน้ำ ทะเลหนุน สูงสุด (เมตร)	ระดับน้ำของแม่น้ำ เจ้าพระยาหน้า เขื่อนป้องกันน้ำ ท่วมของนิคมฯ บ้านห้วย (+MSL) Intake	ระดับน้ำ ขึ้น-ลงเทียบ จากเมื่อวาน (เมตร)	คงเหลือระยะห่างจาก ระดับน้ำด้านนอกถึง หลังเขื่อนป้องกันน้ำ ท่วมนิคมฯบ้านห้วย +5.40 MSL
	จนครสวรรค์ ระดับค้ำ +2.6.200 MSL		เขื่อนเจ้าพระยา		เขื่อน เจ้าพระยา ลบ.ม/วินาที C.2	เขื่อน ป่าสักชลสิทธิ์ ลบ.ม/วินาที	เขื่อน พระรามหก ลบ.ม/วินาที						
	ปริมาณน้ำต้อง ไม่เกิน 3.000 ลบ.ม/วินาที	ปริมาณน้ำต้อง ไม่เกินที่ +25,000 MSL	ปริมาณน้ำต้อง ไม่เกิน 3.000 ลบ.ม/วินาที	ระดับน้ำเหนือ เขื่อนต้องไม่เกิน +17,000 MSL									
1 ส.ค. 65	825	19.56	649	16.06	825	6.95	99	930.95	1,014	2.92	1.21	1.21	4.19
2 ส.ค. 65	751	19.32	499	16.19	751	6.98	141	898.98	987	2.84	1.34	0.13	4.06
3 ส.ค. 65	695	19.15	499	16.27	695	6.96	195	896.96	912	2.74	1.30	-0.04	4.10
4 ส.ค. 65	760	19.35	499	16.39	760	6.97	179	945.97	845	2.70	1.12	-0.18	4.28
5 ส.ค. 65	797	19.47	699	16.42	797	6.98	168	971.98	1,007	2.70	1.06	-0.06	4.34
6 ส.ค. 65	772	19.36	699	16.39	772	6.98	191	969.98	990	2.69	1.13	0.07	4.27
7 ส.ค. 65	740	19.28	800	16.12	740	6.97	204	950.97	1,054	2.63	1.26	0.13	4.14
8 ส.ค. 65	712	19.20	800	15.53	712	7.00	193	912.00	1,058	2.61	1.15	-0.11	4.25
9 ส.ค. 65	818	19.54	749	15.43	818	6.97	186	1,010.97	1,139	2.82	1.40	0.25	4.00
10 ส.ค. 65	969	20.12	886	15.50	969	10.41	231	1,210.41	1,100	3.02	1.31	-0.09	4.09
11 ส.ค. 65	1,199	20.83	948	15.89	1,199	10.45	233	1,442.45	1,160	3.13	1.60	0.29	3.80
12 ส.ค. 65	1,307	21.14	1,049	16.37	1,307	13.88	233	1,553.88	1,047	3.17	1.75	0.15	3.65
13 ส.ค. 65	1,331	21.21	1,149	16.54	1,331	13.88	258	1,602.88	1,336	3.15	1.89	0.14	3.51
14 ส.ค. 65	1,348	21.26	1,200	16.26	1,348	13.91	259	1,620.91	1,211	3.11	1.88	-0.01	3.52
15 ส.ค. 65	1,352	21.27	1,200	16.16	1,352	13.87	259	1,624.87	1,236	3.05	1.83	-0.05	3.57
16 ส.ค. 65	1,387	21.37	1,200	16.19	1,387	14.71	262	1,663.71	1,434	2.97	1.87	0.04	3.53



ข้อมูลแสดงการระบายน้ำของเขื่อนต่างๆ ในแต่ละวัน



ข้อมูลระบายน้ำของเขื่อนต่าง ๆ และระดับน้ำด้านนอกเทียบกับคันคลอง/เขื่อนดินป้องกันน้ำท่วมของนิคมฯบ้านห้วย(ไฮเทค) ประจำปี 2565

วัน เดือน ปี	สถานีตรวจวัดระดับน้ำ C.2 จนครสวรรค์ ระดับตลิ่ง +2.6.200 MSL		สถานีตรวจวัดระดับน้ำ C.13 เขื่อนเจ้าพระยา		ปริมาณน้ำผ่านเขื่อน			รวมปริมาณ น้ำที่เขื่อน ระบายทั้ง 3 เขื่อน ลบ.ม/วินาที	มีปริมาณ มวลน้ำไหล ผ่านนิคมฯ บ้านห้วย ลบ.ม/วินาที C.29A	ระดับน้ำ ทะเลหนุน สูงสุด (เมตร)	ระดับน้ำของแม่น้ำ เจ้าพระยาหน้า เขื่อนป้องกันน้ำ ท่วมของนิคมฯ บ้านห้วย (+MSL) Intake	ระดับน้ำ จีน-ลงเทียบ จากเมื่อวาน (เมตร)	คงเหลือระยะห่างจาก ระดับน้ำด้านนอกถึง หลังเขื่อนป้องกันน้ำ ท่วมนิคมฯบ้านห้วย +5.400 MSL
	ปริมาณน้ำต้อง ไม่เกิน 3,000 ลบ.ม/วินาที	ปริมาณน้ำต้อง ไม่เกินที่ +25,000 MSL	ปริมาณน้ำต้อง ไม่เกิน 3,000 ลบ.ม/วินาที	ระดับน้ำเหนือ เขื่อนต้องไม่เกิน +17,000 MSL	เขื่อน เจ้าพระยา ลบ.ม/วินาที C.2	เขื่อน ป่าสักชลสิทธิ์ ลบ.ม/วินาที	เขื่อน พระรามหก ลบ.ม/วินาที						
	17 ส.ค. 65	1,404	21.42	1,207	16.50	1,404	17.57						
18 ส.ค. 65	1,423	21.47	1,300	16.64	1,423	18.17	410	1,851.17	1,405	2.80	1.87	0.03	3.53
19 ส.ค. 65	1,452	21.55	1,400	16.43	1,452	20.87	370	1,842.87	1,347	2.76	1.90	0.03	3.50
20 ส.ค. 65	1,500	21.68	1,400	16.40	1,500	21.64	395	1,916.64	1,425	2.69	1.95	0.05	3.45
21 ส.ค. 65	1,558	21.93	1,500	16.10	1,558	24.30	393	1,975.30	1,429	2.60	1.89	-0.06	3.51
22 ส.ค. 65	1,590	21.91	1,500	16.01	1,590	30.28	405	2,025.28	1,487	2.62	2.04	0.15	3.36
23 ส.ค. 65	1,582	21.89	1,500	15.93	1,582	34.56	420	2,036.56	1,426	2.75	2.09	0.05	3.31
24 ส.ค. 65	1,558	21.83	1,500	15.66	1,558	34.56	465	2,057.56	1,461	2.88	2.12	0.03	3.28
25 ส.ค. 65	1,558	21.83	1,500	15.66	1,558	34.56	465	2,057.56	1,461	2.88	2.12	0.03	3.28
26 ส.ค. 65	1,590	21.91	1,464	15.17	1,590	34.56	469	2,093.56	1,549	2.96	2.23	0.11	3.17
27 ส.ค. 65	1,550	21.81	1,500	15.00	1,550	34.56	469	2,053.56	1,482	2.99	2.28	0.05	3.12
28 ส.ค. 65	1,558	21.83	1,500	14.89	1,558	35.50	493	2,086.50	1,400	3.00	2.44	0.16	2.96
29 ส.ค. 65	1,648	22.06	1,500	15.13	1,648	37.17	521	2,206.17	1,461	2.98	2.42	-0.02	2.98
30 ส.ค. 65	1,678	22.14	1,579	15.27	1,678	37.22	546	2,261.22	1,412	2.93	2.42	0.00	2.98
31 ส.ค. 65	1,762	22.36	1,618	15.52	1,762	36.34	533	2,331.34	1,600	2.85	2.55	0.13	2.85
1 ก.ย. 65	1,846	22.55	1,678	15.89	1,846	31.96	533	2,410.96	1,438	2.78	2.52	-0.03	2.88



ข้อมูลแสดงการระบายน้ำของเขื่อนต่างๆ ในแต่ละวัน



ข้อมูลระบายน้ำของเขื่อนต่าง ๆ และระดับน้ำด้านนอกที่เทียบกับสันคลอง/เขื่อนดินป้องกันน้ำท่วมของนิคมฯบ้านหว่า(ไฮเทค) ประจำปี 2565

วัน เดือน ปี	สถานีตรวจวัดระดับน้ำ C.2		สถานีตรวจวัดระดับน้ำ C.13		ปริมาณน้ำผ่านเขื่อน			รวมปริมาณ น้ำที่เขื่อน ระบายทั้ง 3 เขื่อน ลบ.ม/วินาที	มีปริมาณ มวลน้ำไหล ผ่านนิคมฯ บ้านหว่า ลบ.ม/วินาที C.29A	ระดับน้ำ ทะเลหนุน สูงสุด (เมตร)	ระดับน้ำของแม่น้ำ เจ้าพระยาหน้า เขื่อนป้องกันน้ำ ท่วมของนิคมฯ บ้านหว่า (+MSL) Intake	ระดับน้ำ ขึ้น-ลงเทียบ จากเมื่อวาน (เมตร)	คงเหลือระยะห่างจาก ระดับน้ำด้านนอกถึง หลังเขื่อนป้องกันน้ำ ท่วมนิคมฯบ้านหว่า +5.400 MSL
	จ.นครสวรรค์ ระดับคลัง +2.6.200 MSL		เขื่อนเจ้าพระยา		เขื่อน	เขื่อน	เขื่อน						
	ปริมาณน้ำต้อง ไม่เกิน 3.000 ลบ.ม/วินาที	ปริมาณน้ำต้อง ไม่เกินที่ +25.000 MSL	ปริมาณน้ำต้อง ไม่เกิน 3.000 ลบ.ม/วินาที	ระดับน้ำเหนือ เขื่อนต้องไม่เกิน +17.000 MSL	เจ้าพระยา ลบ.ม/วินาที C.2	ป่าสักชลสิทธิ์ ลบ.ม/วินาที	พระรามหก ลบ.ม/วินาที						
2 ก.ย. 65	1,803	22.44	1,799	15.57	1,803	25.73	481	2,309.73	1,508	2.81	2.60	0.07	2.80
3 ก.ย. 65	1,718	22.23	1,769	15.03	1,718	25.96	436	2,179.96	ไม่ระบุ	2.53	2.53	-0.07	2.87
4 ก.ย. 65	1,615	22.04	1,624	15.00	1,615	27.79	414	2,056.79	ไม่ระบุ	2.79	2.54	0.01	2.86
5 ก.ย. 65	1,531	21.74	1,537	15.00	1,531	27.74	416	1,974.74	1,486	2.72	2.46	-0.08	2.94
6 ก.ย. 65	1,483	21.61	1,495	14.80	1,483	25.96	416	1,924.96	ไม่ระบุ	2.80	2.53	0.07	2.87
7 ก.ย. 65	1,447	21.51	1,464	14.78	1,447	25.92	408	1,880.92	1,634	2.98	2.38	-0.15	3.02
8 ก.ย. 65	1,429	21.46	1,448	14.67	1,429	25.97	402	1,856.97	1,895	3.09	2.38	0.00	3.02
9 ก.ย. 65	1,498	21.65	1,448	15.14	1,498	26.00	430	1,954.00	2,018	3.14	2.42	0.04	2.98
10 ก.ย. 65	1,578	21.87	1,500	15.69	1,578	26.53	501	2,105.53	1,909	2.83	2.53	0.11	2.87
11 ก.ย. 65	1,690	22.16	1,598	16.12	1,690	27.72	515	2,232.72	1,806	3.10	2.50	-0.03	2.90
12 ก.ย. 65	1,783	22.39	1,698	16.53	1,783	27.68	517	2,327.68	2,107	3.03	2.54	0.04	2.86
13 ก.ย. 65	1,851	22.56	1,799	16.66	1,851	27.73	513	2,391.73	2,374	2.96	2.63	0.09	2.77
14 ก.ย. 65	1,956	22.82	1,848	16.73	1,956	27.73	510	2,493.73	2,460	2.91	2.69	0.06	2.71
15 ก.ย. 65	1,984	22.89	1,898	16.74	1,984	27.67	490	2,501.67	2,638	2.89	2.69	0.00	2.71
16 ก.ย. 65	1,984	22.89	1,948	16.59	1,984	27.66	498	2,509.66	2,501	2.87	2.65	-0.04	2.75
17 ก.ย. 65	1,992	22.91	1,948	16.50	1,992	27.65	511	2,530.65	2,372	2.81	2.69	0.04	2.71



ข้อมูลแสดงการระบายน้ำของเขื่อนต่างๆ ในแต่ละวัน



ข้อมูลระบายน้ำของเขื่อนต่าง ๆ และระดับน้ำด้านนอกเทียบกับคันคลอง/เขื่อนดินป้องกันน้ำท่วมของนิคมฯบ้านห้วย(ไฮเทค) ประจำปี 2565

วัน เดือน ปี	สถานีตรวจวัดระดับน้ำ C.2		สถานีตรวจวัดระดับน้ำ C.13		ปริมาณน้ำผ่านเขื่อน			รวมปริมาณ น้ำที่เขื่อน ระบายทั้ง 3 เขื่อน ลบ.ม/วินาที	มีปริมาณ มวลน้ำไหล ผ่านนิคมฯ บ้านห้วย ลบ.ม/วินาที C.29A	ระดับน้ำ ทะเลหนุน สูงสุด (เมตร)	ระดับน้ำของแม่น้ำ เจ้าพระยาหน้า เขื่อนป้องกันน้ำ ท่วมของนิคมฯ บ้านห้วย (+MSL) Intake	ระดับน้ำ ขึ้น-ลงเทียบ จากเมื่อวาน (เมตร)	คงเหลือระยะห่างจาก ระดับน้ำด้านนอกถึง หลังเขื่อนป้องกันน้ำ ท่วมนิคมฯบ้านห้วย +5.400 MSL
	จ.นครสวรรค์ ระดับที่ตั้ง +2.6.200 MSL		เขื่อนเจ้าพระยา		เขื่อน เจ้าพระยา ลบ.ม/วินาที C.2	เขื่อน ป่าสักชลสิทธิ์ ลบ.ม/วินาที	เขื่อน พระรามหก ลบ.ม/วินาที						
	ปริมาณน้ำต้อง ไม่เกิน 3.000 ลบ.ม/วินาที	ปริมาณน้ำต้อง ไม่เกินที่ +25.000 MSL	ปริมาณน้ำต้อง ไม่เกิน 3.000 ลบ.ม/วินาที	ระดับน้ำเหนือ เขื่อนต้องไม่เกิน +17,000 MSL									
18 ก.ย. 65	2,000	22.93	1,948	16.42	2,000	27.43	503	2,530.43	2,410	2.70	2.63	-0.06	2.77
19 ก.ย. 65	2,010	22.96	1,989	16.33	2,010	24.22	527	2,561.22	2,570	2.60	2.70	0.07	2.70
20 ก.ย. 65	2,037	23.02	1,989	16.47	2,037	20.82	503	2,560.82	2,336	2.65	2.69	-0.01	2.71
21 ก.ย. 65	2,083	23.13	1,989	16.56	2,083	17.08	439	2,539.08	2,299	2.81	2.64	-0.05	2.76
22 ก.ย. 65	2,071	23.10	1,989	16.66	2,071	15.17	351	2,437.17	2,455	2.92	2.66	0.02	2.74
23 ก.ย. 65	2,041	23.03	1,989	16.64	2,041	13.56	413	2,467.56	2,283	2.98	2.71	0.05	2.69
24 ก.ย. 65	1,980	22.88	1,989	16.49	1,980	11.94	355	2,346.94	2,427	2.98	2.69	-0.02	2.71
25 ก.ย. 65	1,968	22.85	1,989	16.29	1,989	10.43	418	2,417.43	2,292	2.94	2.74	0.05	2.66
26 ก.ย. 65	1,984	22.89	1,989	16.27	1,984	10.39	418	2,412.39	2,154	2.87	2.76	0.02	2.64
27 ก.ย. 65	2,083	23.13	1,989	16.49	2,083	10.74	458	2,551.74	2,296	2.81	2.76	0.00	2.64
28 ก.ย. 65	2,329	23.71	2,100	16.78	2,329	15.62	488	2,832.62	2,433	2.77	2.73	-0.03	2.67
29 ก.ย. 65	2,554	24.23	2,300	17.00	2,554	15.82	510	3,079.82	2,651	2.79	2.82	0.09	2.58
30 ก.ย. 65	2,598	24.33	2,500	16.97	2,598	19.48	609	3,226.48	2,929	2.85	3.03	0.21	2.37
1 ต.ค. 65	2,611	24.36	2,586	17.02	2,611	30.69	691	3,332.69	3,017	2.88	3.30	0.27	2.10
2 ต.ค. 65	2,682	24.52	2,586	17.19	2,682	51.90	740	3,473.90	3,106	2.85	3.15	-0.15	2.25
3 ต.ค. 65	2,775	24.73	2,643	17.20	2,775	51.89	829	3,655.89	3,156	2.78	3.25	0.10	2.15



ข้อมูลแสดงการระบายน้ำของเขื่อนต่างๆ ในแต่ละวัน



ข้อมูลระบายน้ำของเขื่อนต่าง ๆ และระดับน้ำด้านนอกเทียบกับคันคลอง/เขื่อนดินป้องกันน้ำท่วมของนิคมฯ บ้านห้วย(ไฮเทค) ประจำปี 2565													
วัน/เดือน/ปี	สถานีตรวจวัดระดับน้ำ C.2		สถานีตรวจวัดระดับน้ำ C.13		ปริมาณน้ำผ่านเขื่อน			รวมปริมาณน้ำที่เขื่อนระบายทั้ง 3 เขื่อน ลบ.ม/วินาที	มีปริมาณมวลน้ำไหลผ่านนิคมฯ บ้านห้วย ลบ.ม/วินาที C.29A	ระดับน้ำทะเลหนุนสูงสุด (เมตร)	ระดับน้ำของแม่น้ำเจ้าพระยาหน้าเขื่อนป้องกันน้ำท่วมของนิคมฯ บ้านห้วย (+MSL) Intake	ระดับน้ำขึ้น-ลงเทียบจากเมื่อวาน (เมตร)	คงเหลือระยะห่างจากระดับน้ำด้านนอกถึงหลังเขื่อนป้องกันน้ำท่วมนิคมฯ บ้านห้วย +5.400 MSL
	จนครสวรรค์ ระดับตลิ่ง +2.6200 MSL		เขื่อนเจ้าพระยา		เขื่อนเจ้าพระยา ลบ.ม/วินาที C.2	เขื่อนป่าสักชลสิทธิ์ ลบ.ม/วินาที	เขื่อนพระรามหก ลบ.ม/วินาที						
	ปริมาณน้ำต้องไม่เกิน 3.000 ลบ.ม/วินาที	ปริมาณน้ำต้องไม่เกินที่ +25,000 MSL	ปริมาณน้ำต้องไม่เกิน 3.000 ลบ.ม/วินาที	ระดับน้ำเหนือเขื่อนต้องไม่เกิน +17,000 MSL									
4 ต.ค. 65	2,841	24.88	2,681	17.30	2,841	51.90	906	3,798.90	3,218	2.81	3.70	0.45	1.70
5 ต.ค. 65	2,974	25.14	2,697	17.52	2,974	69.20	800	3,843.20	3,126	2.94	3.74	0.04	1.66
6 ต.ค. 65	3,048	25.27	2,765	17.62	3,048	69.13	800	3,917.13	3,003	3.05	3.80	0.06	1.60
7 ต.ค. 65	3,082	25.33	2,877	17.66	3,082	71.79	830	3,983.79	3,037	3.10	3.83	0.03	1.57
8 ต.ค. 65	3,094	25.35	2,978	17.65	3,094	74.42	861	4,029.42	3,091	3.11	3.85	0.02	1.55
9 ต.ค. 65	3,099	25.36	3,048	17.73	3,099	77.81	851	4,027.81	2,982	3.07	3.82	-0.03	1.58
10 ต.ค. 65	3,094	25.35	3,113	17.69	3,094	77.80	848	4,019.80	3,197	2.99	3.85	0.03	1.55
11 ต.ค. 65	3,054	25.28	3,164	17.69	3,054	77.83	848	3,979.83	3,090	2.91	3.88	0.03	1.52
12 ต.ค. 65	3,048	25.27	3,154	17.70	3,048	76.05	843	3,967.05	3,109	2.89	3.88	0.00	1.52
13 ต.ค. 65	3,059	25.29	3,169	17.71	3,059	70.90	839	3,968.90	3,100	2.90	3.85	-0.03	1.55
14 ต.ค. 65	3,019	25.22	3,154	17.66	3,019	62.29	831	3,912.29	2,948	2.90	3.90	0.05	1.50
15 ต.ค. 65	2,968	25.13	3,108	17.68	2,968	56.21	810	3,834.21	2,983	2.85	3.90	0.00	1.50
16 ต.ค. 65	2,934	25.07	3,058	17.67	2,934	50.19	778	3,762.19	2,748	2.80	3.85	-0.05	1.55
17 ต.ค. 65	2,894	25.00	3,038	17.68	2,894	43.28	750	3,687.28	2,918	2.74	3.90	0.05	1.50
18 ต.ค. 65	2,858	24.92	2,983	17.66	2,858	38.02	705	3,601.02	3,081	2.73	3.85	-0.05	1.55
19 ต.ค. 65	2,814	24.82	2,947	17.59	2,814	34.65	662	3,510.65	2,938	2.77	3.85	0.00	1.55



ข้อมูลแสดงการระบายน้ำย้อนหลังในปีที่ผ่านมา ที่มีปริมาณสูงสุด



ข้อมูลระดับน้ำย้อนหลัง			
ปี พ.ศ.	ปริมาณน้ำที่ระบายทั้ง 3 เดือนสูงสุด (ลบ.ม./วินาที)	มีมวลน้ำที่ไหลผ่านนิคมฯ บ้านห้วย (ลบ.ม./วินาที)	ระดับน้ำเจ้าพระยาสูงสุด Intake (MSL)
2553	5,718 (24 ต.ค.53)	3,526 (29 ต.ค.53)	4.01 (31 ต.ค.56)
2554	5,893 (6,8 ต.ค.54)	3,860 (15 ต. ค.54)	4.90 (15 ต. ค.54)
2555	1,643 (5 ต.ค.55)	1,764 (5 ต.ค.55)	2.00 (5 ต.ค.55)
2556	1,480 (31 ต.ค.56)	1,502 (31 ต.ค.56)	2.30 (31 ต.ค.56)
2557	255.89 (17 ต.ค.57)	645 (17 ต.ค.57)	0.00 (17 ต.ค.57)
2558	-	-	-
2559	3,083.54 (11 ต.ค.59)	2,172 (11 ต.ค.59)	1.39 (11 ต.ค.59)
2560	3,584.29 (22 ต.ค.60)	2,696 (22 ต.ค.60)	2.95 (22 ต.ค.60)
2561	1,614.34 (18 ก.ย.61)	841 (11 ก.ย. 61)	1.42 (11 ก.ย.61)
2562	1,545.75 (9 ก.ย.62)	889 (8 ก.ย.62)	1.39 (29 ก.ย.62)
2563	1252.00 (8 ต.ค.63)	795 (13 ต.ค.63)	1.10 (24 ต.ค.63)
2564	3,521.72 (30 ก.ย.64)	3,252 (24 ต.ค.64)	3.80 (4 ต.ค.64)
2565	2,721.90 ลบ.ม./วินาที (25 ต.ค. 65)	2,939 ลบ.ม./วินาที (25 ต.ค. 65)	3.51 MSL (25 ต.ค. 65)



นิคมอุตสาหกรรมบ้านหว้า

รายงานสถานการณ์น้ำ นิคมฯบ้านหว้า(ไฮเทค)

ประจำวันอังคารที่ 25 ตุลาคม 2565

วันนี้
ระดับน้ำห่างจากหลังคันทันป้องกัน
น้ำท่วมนิคมฯ + 1.89 MSL

สถานีสูบน้ำ ปิ้ม 5 ตัว

อัตราสูบ 10,800 ลบ.ม./ชม.

รวมความสามารถในการ
สูบน้ำ 54,000 ลบ.ม./ชม.

เขื่อนดินป้องกันน้ำท่วมนิคมฯ

ความสูง + 5.40 MSL.

สันกว้าง 2.50 ม. ฐานกว้าง

10.60 ม. ความยาว 11 กม.

ระดับน้ำจุดตรวจวัดรอบเขื่อน

ฝักระวัง

+3.41 MSL

แม่เจ้าพระยา
ระดับน้ำ + 3.51 MSL

แม่เจ้าพระยา

ระดับถนนภายในนิคมฯ + 2.300 NTM/

ระดับน้ำ ณ จุดฝักระวังใกล้นิคมฯ เทียบกับระดับสูงของสันเขื่อนป้องกันน้ำท่วมของนิคมฯ

นิคมอุตสาหกรรม	ระดับน้ำ ณ ทิศตะวันออก	ระดับสันเขื่อนป้องกันน้ำท่วม	ระยะห่างคงเหลือ
	เขื่อนดินป้องกันน้ำท่วม	รอบโครงการ	NTM
	NTM	NTM	
บ้านหว้า	+3.41	5.40	1.89

● เขื่อนเจ้าพระยา (C.13) 2,436 ลบ.ม./วินาที

● ปริมาณน้ำไหลผ่านนิคมฯบ้านหว้า(ไฮเทค) อ.บางไทร c.29A

● เขื่อนพระราม 6 269

เฉลี่ย 2,939 ลบ.ม./วินาที

ค่าเกณฑ์ฝักระวัง

เขียว	เหลือง	ส้ม	แดง
ระดับ 1 (ปกติ) น้อยกว่า 3.500 MSL.	ระดับ 2 (ฝักระวัง) ตั้งแต่ +3.500 ถึง +4.500 MSL.	ระดับ 3 (เสี่ยง) ตั้งแต่ +4.500 ถึง +5.100 MSL.	ระดับ 4 (วิกฤต) ตั้งแต่ + 5.100 MSL.ขึ้นไป

สัญลักษณ์เตือนภัย

ปกติ