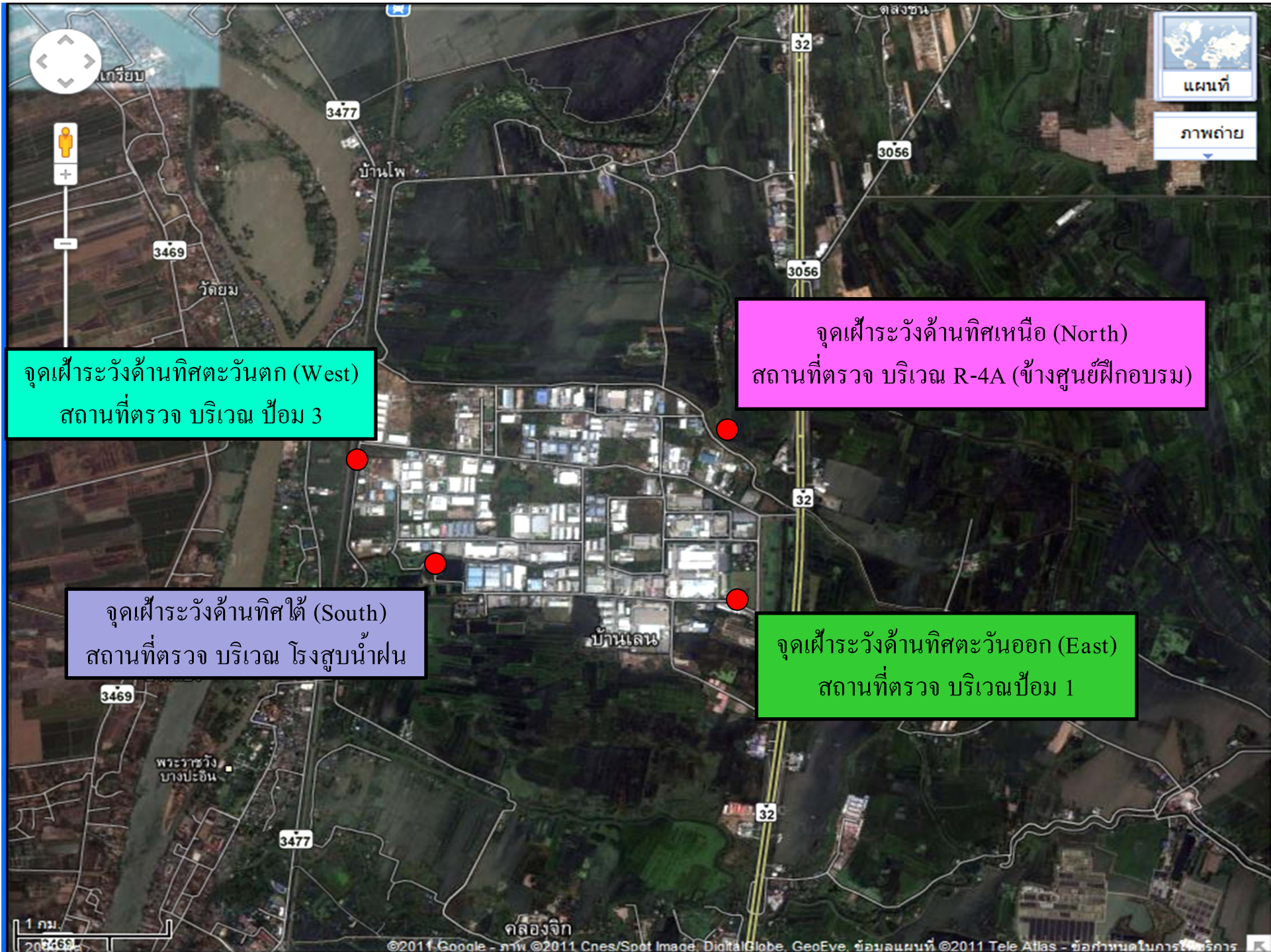


รายงานสถานการณ์น้ำ

นิคมอุตสาหกรรมบ้านหว้า (ไฮเทค)

วันเสาร์ที่ 28 ตุลาคม 2566





จุดเฝ้าระวังด้านทิศตะวันตก (West)  
สถานที่ตรวจ บริเวณ ป้อม 3

จุดเฝ้าระวังด้านทิศเหนือ (North)  
สถานที่ตรวจ บริเวณ R-4A (ข้างศูนย์ฝึกอบรบ)

จุดเฝ้าระวังด้านทิศใต้ (South)  
สถานที่ตรวจ บริเวณ โรงสูบน้ำฝน

จุดเฝ้าระวังด้านทิศตะวันออก (East)  
สถานที่ตรวจ บริเวณ ป้อม 1

1 กม.  
200469

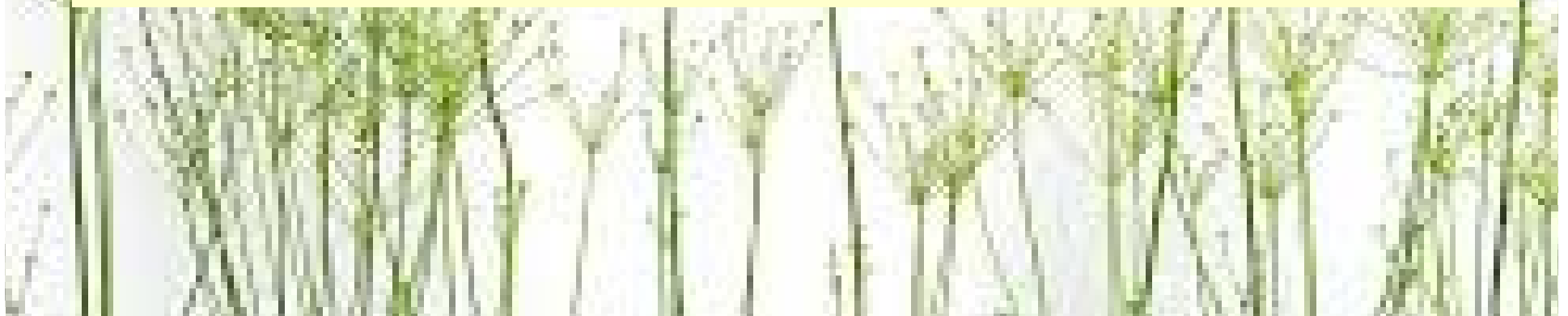
# เกณฑ์กำหนดการเตือนภัย (อุทกภัย)

สัญลักษณ์เตือนภัย	เกณฑ์/ระดับน้ำนอกคัน	จุดเฝ้าระวัง	ผู้รับผิดชอบ	หน้าที่รับผิดชอบ
(สีเขียว)	1 (ปกติ) น้อยกว่า 3.500 MSL.	1. ทิศเหนือ จุดวัดระดับน้ำด้านหลังศูนย์เทคโนโลยี 2. ทิศใต้ จุดวัดระดับน้ำด้านหลังสถานีสูบน้ำฝนนิคมฯ 3. ทิศตะวันออก จุดวัดระดับน้ำทางเข้าออกนิคมฯ ประตู 1 4. ทิศตะวันตก จุดวัดระดับน้ำทางเข้าออกนิคมฯ ประตู 3	1.ผอ.ควบคุมภาวะอุกเหิน 2.ทีมสื่อสารและประสานงาน 3.ทีมระงับเหตุ	1. ติดตามข่าวสารปริมาณน้ำฝนและสภาพอากาศ 2. ตรวจสอบดิน/ระดับน้ำ 3. จัดเตรียมสำรวจความพร้อมเครื่องมือ อุปกรณ์
(สีเหลือง)	2 (เฝ้าระวัง) ตั้งแต่ +3.500 ถึง +4.500 MSL.	ทั้งนี้ ให้เฝ้าระวังติดตาม การผันน้ำจากภาคเหนือและภาคกลางตอนบน ดังนี้  - สถานีตรวจวัดระดับน้ำ C.2 (อ.เมือง จ.นครสวรรค์) ใช้ระดับน้ำไม่เกิน +25.000 MSL. และปริมาณการไหลสูงสุดของน้ำที่ 3,000 ลูกบาศก์เมตรต่อวินาที  - สถานีตรวจวัดระดับน้ำ C.13 (เขื่อนเจ้าพระยา จ.ชัยนาท) ใช้ระดับน้ำเหนือเขื่อนเจ้าพระยาที่ไม่เกิน +17.000 MSL. และปริมาณการระบายน้ำ 3,000 ลูกบาศก์เมตรต่อวินาที  - สถานีตรวจวัดระดับน้ำ C.29 (อ.บางไทร จ.อยุธยา) ปริมาณการไหลสูงสุดของน้ำไม่เกิน 3,500 ลูกบาศก์เมตรต่อวินาที	1.ผอ.ควบคุมภาวะอุกเหิน 2.ทีมประชาสัมพันธ์ 3.ทีมสื่อสารและประสานงาน 4.ทีมระงับเหตุ 5.ทีมผู้ประสานงาน	1. ติดตามข่าวสารปริมาณน้ำฝนและสภาพอากาศ 2. ตรวจสอบดิน/ระดับน้ำ 3. รายงานผลการประเมินสถานการณ์ต่อ ผอ. 4. สื่อสารผู้ประกอบการในนิคมฯ 5. จัดตั้งศูนย์ คออ. นิคมฯ
(สีส้ม)	3 (เสียง) ตั้งแต่ +4.500 ถึง +5.100 MSL.	- สถานีตรวจวัดระดับน้ำ C.13 (เขื่อนเจ้าพระยา จ.ชัยนาท) ใช้ระดับน้ำเหนือเขื่อนเจ้าพระยาที่ไม่เกิน +17.000 MSL. และปริมาณการระบายน้ำ 3,000 ลูกบาศก์เมตรต่อวินาที  - สถานีตรวจวัดระดับน้ำ C.29 (อ.บางไทร จ.อยุธยา) ปริมาณการไหลสูงสุดของน้ำไม่เกิน 3,500 ลูกบาศก์เมตรต่อวินาที	1.ผอ.ควบคุมภาวะอุกเหิน 2.ทีมประชาสัมพันธ์ 3.ทีมสื่อสารและประสานงาน 4.ทีมระงับเหตุ 5.ทีมผู้ประสานงาน 6.ทีม Utility 7.ทีมสนับสนุน	1. ติดตามข่าวสารปริมาณน้ำฝนและสภาพอากาศ 2. ตรวจสอบดิน/ระดับน้ำ 3. รายงานผลการประเมินสถานการณ์ต่อ ผอ. 4. สื่อสารผู้ประกอบการในนิคมฯ แจ้งขณย้ายทรัพย์สิน สารเคมีเก็บในที่ปลอดภัย 5. อำนวยความสะดวกด้านการจราจรและพิทักษ์ทรัพย์สิน 6. จัดหาสถานที่/เส้นทางอพยพ 7. เก็บของขึ้นที่สูง
(สีแดง)	4 (วิกฤต) ตั้งแต่ +5.100 MSL. ขึ้นไป หรือ กรณีเกิดเหตุอุกเหินอื่นๆ	หากเกินเกณฑ์ต่างๆ เหล่านี้ น้ำจะเริ่มท่วมจาก อ่างทอง สิงห์บุรี และ จังหวัดพระนครศรีอยุธยา ซึ่งอาจจะทำให้เกิดน้ำล้นตลิ่งหรือคันป้องกันน้ำท่วมของนิคมฯ จะมีโอกาสเกิดน้ำท่วมในพื้นที่นิคมอุตสาหกรรมบ้านหว้าได้	1.ผอ.ควบคุมภาวะอุกเหิน 2.ทีมประชาสัมพันธ์ 3.ทีมสื่อสารและประสานงาน 4.ทีมระงับเหตุ 5.ทีมผู้ประสานงาน 6.ทีม Utility 7.ทีมสนับสนุน	1. ประกาศอพยพ 2. สื่อสารผู้ประกอบการในนิคมฯ แจ้งผู้ประกอบการให้หยุดประกอบกิจการและแจ้งผู้นำชุมชนในศูนย์พักพิงอพยพออกนอกนิคมฯ 3. อำนวยความสะดวกด้านการจราจรและพิทักษ์ทรัพย์สิน 4. จัดหาสถานที่/อาหาร/เวชภัณฑ์ 5. จัดเตรียมศูนย์พยาบาลชั่วคราว

# รายงานสถานการณ์น้ำในช่วงฤดูฝน วันเสาร์ที่ 28 ตุลาคม พ.ศ. 2566

## ข้อควรระวัง

พยากรณ์อากาศ 24 ชั่วโมงข้างหน้า บริเวณความกดอากาศสูง หรือมวลอากาศเย็นกำลังอ่อนปกคลุมประเทศไทยตอนบนและทะเลจีนใต้ทำให้มีลมตะวันออกเฉียงใต้พัดนำความชื้นเข้ามาปกคลุมประเทศไทย ลักษณะเช่นนี้ทำให้ประเทศไทยยังคงมีฝนฟ้าคะนองเกิดขึ้น และมีฝนตกหนักบางแห่งในภาคเหนือ ขอให้ประชาชนในบริเวณภาคเหนือระวังอันตรายจากฝนตกหนักและฝนที่ตกสะสม ซึ่งอาจทำให้เกิดน้ำท่วมฉับพลันและน้ำป่าไหลหลาก โดยเฉพาะพื้นที่ลาดเชิงเขาใกล้ทางน้ำไหลผ่านและพื้นที่ลุ่ม รวมทั้งเพิ่มความระมัดระวังในการสัญจรผ่านบริเวณที่มีฝนฟ้าคะนอง



# สรุปรายงานสถานการณ์น้ำบริเวณรอบนิคมฯ ไฮเทค

ระดับเขื่อนดินรอบนิคมฯ +5.40 ม. MSL

Staff วัดระดับน้ำรอบนิคมฯ เริ่มที่ +2.50 MSL

วัน/เดือน/ปี	ทิศเหนือ (North)	ทิศใต้ (South)	ทิศตะวันออก (East)	ทิศตะวันตก (West)	แม่น้ำเจ้าพระยา (Intake)
1 สิงหาคม 2566	+2.50 MSL	+2.50 MSL	+2.50 MSL	+2.50 MSL	+0.68 MSL
2 สิงหาคม 2566	+2.50 MSL	+2.50 MSL	+2.50 MSL	+2.50 MSL	+0.90 MSL
3 สิงหาคม 2566	+2.50 MSL	+2.50 MSL	+2.50 MSL	+2.50 MSL	+0.90 MSL
4 สิงหาคม 2566	+2.50 MSL	+2.50 MSL	+2.50 MSL	+2.50 MSL	+0.85 MSL
5 สิงหาคม 2566	+2.50 MSL	+2.50 MSL	+2.50 MSL	+2.50 MSL	+0.50 MSL
6 สิงหาคม 2566	+2.50 MSL	+2.50 MSL	+2.50 MSL	+2.50 MSL	+0.25 MSL
7 สิงหาคม 2566	+2.50 MSL	+2.50 MSL	+2.50 MSL	+2.50 MSL	+0.20 MSL
8 สิงหาคม 2566	+2.50 MSL	+2.50 MSL	+2.50 MSL	+2.50 MSL	+0.17 MSL

หมายเหตุ สถานการณ์โดยรอบนิคมฯ ปกติ



# สรุปรายงานสถานการณ์น้ำบริเวณรอบนิคมฯ ไฮเทค

ระดับเขื่อนดินรอบนิคมฯ +5.40 ม. MSL

Staff วัดระดับน้ำรอบนิคมฯ เริ่มที่ +2.50 MSL

วัน/เดือน/ปี	ทิศเหนือ (North)	ทิศใต้ (South)	ทิศตะวันออก (East)	ทิศตะวันตก (West)	แม่น้ำเจ้าพระยา (Intake)
9 สิงหาคม 2566	+2.50 MSL	+2.50 MSL	+2.50 MSL	+2.50 MSL	+0.09 MSL
10 สิงหาคม 2566	+2.50 MSL	+2.50 MSL	+2.50 MSL	+2.50 MSL	+0.45 MSL
11 สิงหาคม 2566	+2.50 MSL	+2.50 MSL	+2.50 MSL	+2.50 MSL	+0.40 MSL
12 สิงหาคม 2566	+2.50 MSL	+2.50 MSL	+2.50 MSL	+2.50 MSL	+0.40 MSL
13 สิงหาคม 2566	+2.50 MSL	+2.50 MSL	+2.50 MSL	+2.50 MSL	+0.40 MSL
14 สิงหาคม 2566	+2.50 MSL	+2.50 MSL	+2.50 MSL	+2.50 MSL	+0.52 MSL
15 สิงหาคม 2566	+2.50 MSL	+2.50 MSL	+2.50 MSL	+2.50 MSL	+0.48 MSL
16 สิงหาคม 2566	+2.50 MSL	+2.50 MSL	+2.50 MSL	+2.50 MSL	+0.39 MSL

หมายเหตุ สถานการณ์โดยรอบนิคมฯ ปกติ



# สรุปรายงานสถานการณ์น้ำบริเวณรอบนิคมฯ ไฮเทค

ระดับเขื่อนดินรอบนิคมฯ +5.40 ม. MSL

Staff วัดระดับน้ำรอบนิคมฯ เริ่มที่ +2.50 MSL

วัน/เดือน/ปี	ทิศเหนือ (North)	ทิศใต้ (South)	ทิศตะวันออก (East)	ทิศตะวันตก (West)	แม่น้ำเจ้าพระยา (Intake)
17 สิงหาคม 2566	+2.50 MSL	+2.50 MSL	+2.50 MSL	+2.50 MSL	+0.57 MSL
18 สิงหาคม 2566	+2.50 MSL	+2.50 MSL	+2.50 MSL	+2.50 MSL	+0.51 MSL
19 สิงหาคม 2566	+2.50 MSL	+2.50 MSL	+2.50 MSL	+2.50 MSL	+0.20 MSL
20 สิงหาคม 2566	+2.50 MSL	+2.50 MSL	+2.50 MSL	+2.50 MSL	+0.20 MSL
21 สิงหาคม 2566	+2.50 MSL	+2.50 MSL	+2.50 MSL	+2.50 MSL	+0.11 MSL
22 สิงหาคม 2566	+2.50 MSL	+2.50 MSL	+2.50 MSL	+2.50 MSL	+0.30 MSL
23 สิงหาคม 2566	+2.50 MSL	+2.50 MSL	+2.50 MSL	+2.50 MSL	+0.18 MSL
24 สิงหาคม 2566	+2.50 MSL	+2.50 MSL	+2.50 MSL	+2.50 MSL	+0.25 MSL

หมายเหตุ สถานการณ์โดยรอบนิคมฯ ปกติ



# สรุปรายงานสถานการณ์น้ำบริเวณรอบนิคมฯ ไฮเทค

ระดับเขื่อนดินรอบนิคมฯ +5.40 ม. MSL

Staff วัดระดับน้ำรอบนิคมฯ เริ่มที่ +2.50 MSL

วัน/เดือน/ปี	ทิศเหนือ (North)	ทิศใต้ (South)	ทิศตะวันออก (East)	ทิศตะวันตก (West)	แม่น้ำเจ้าพระยา (Intake)
25 สิงหาคม 2566	+2.50 MSL	+2.50 MSL	+2.50 MSL	+2.50 MSL	+0.20 MSL
26 สิงหาคม 2566	+2.50 MSL	+2.50 MSL	+2.50 MSL	+2.50 MSL	+0.29 MSL
27 สิงหาคม 2566	+2.50 MSL	+2.50 MSL	+2.50 MSL	+2.50 MSL	+0.30 MSL
28 สิงหาคม 2566	+2.50 MSL	+2.50 MSL	+2.50 MSL	+2.50 MSL	+0.30 MSL
29 สิงหาคม 2566	+2.50 MSL	+2.50 MSL	+2.50 MSL	+2.50 MSL	+0.45 MSL
30 สิงหาคม 2566	+2.50 MSL	+2.50 MSL	+2.50 MSL	+2.50 MSL	+0.64 MSL
31 สิงหาคม 2566	+2.50 MSL	+2.50 MSL	+2.50 MSL	+2.50 MSL	+0.70 MSL
1 กันยายน 2566	+2.50 MSL	+2.50 MSL	+2.50 MSL	+2.50 MSL	+0.65 MSL

หมายเหตุ สถานการณ์โดยรอบนิคมฯ ปกติ





# สรุปรายงานสถานการณ์น้ำบริเวณรอบนิคมฯ ไฮเทค

ระดับเขื่อนดินรอบนิคมฯ +5.40 ม. MSL

Staff วัดระดับน้ำรอบนิคมฯ เริ่มที่ +2.50 MSL

วัน/เดือน/ปี	ทิศเหนือ (North)	ทิศใต้ (South)	ทิศตะวันออก (East)	ทิศตะวันตก (West)	แม่น้ำเจ้าพระยา (Intake)
2 กันยายน 2566	+2.50 MSL	+2.50 MSL	+2.50 MSL	+2.50 MSL	+0.51 MSL
3 สิงหาคม 2566	+2.50 MSL	+2.50 MSL	+2.50 MSL	+2.50 MSL	+0.05 MSL
4 สิงหาคม 2566	+2.50 MSL	+2.50 MSL	+2.50 MSL	+2.50 MSL	+0.15 MSL
5 สิงหาคม 2566	+2.50 MSL	+2.50 MSL	+2.50 MSL	+2.50 MSL	+0.20 MSL
6 สิงหาคม 2566	+2.50 MSL	+2.50 MSL	+2.50 MSL	+2.50 MSL	+0.20 MSL
7 สิงหาคม 2566	+2.50 MSL	+2.50 MSL	+2.50 MSL	+2.50 MSL	+0.30 MSL
8 สิงหาคม 2566	+2.50 MSL	+2.50 MSL	+2.50 MSL	+2.50 MSL	+0.35 MSL
9 สิงหาคม 2566	+2.50 MSL	+2.50 MSL	+2.50 MSL	+2.50 MSL	+0.45 MSL

หมายเหตุ สถานการณ์โดยรอบนิคมฯ ปกติ



# สรุปรายงานสถานการณ์น้ำบริเวณรอบนิคมฯ ไฮเทค

ระดับเขื่อนดินรอบนิคมฯ +5.40 ม. MSL

Staff วัดระดับน้ำรอบนิคมฯ เริ่มที่ +2.50 MSL

วัน/เดือน/ปี	ทิศเหนือ (North)	ทิศใต้ (South)	ทิศตะวันออก (East)	ทิศตะวันตก (West)	แม่น้ำเจ้าพระยา (Intake)
10 กันยายน 2566	+2.50 MSL	+2.50 MSL	+2.50 MSL	+2.50 MSL	+0.33 MSL
11 กันยายน 2566	+2.50 MSL	+2.50 MSL	+2.50 MSL	+2.50 MSL	+0.40 MSL
12 กันยายน 2566	+2.50 MSL	+2.50 MSL	+2.50 MSL	+2.50 MSL	+0.48 MSL
13 กันยายน 2566	+2.50 MSL	+2.50 MSL	+2.50 MSL	+2.50 MSL	+0.62 MSL
14 กันยายน 2566	+2.50 MSL	+2.50 MSL	+2.50 MSL	+2.50 MSL	+0.35 MSL
15 กันยายน 2566	+2.50 MSL	+2.50 MSL	+2.50 MSL	+2.50 MSL	+0.40 MSL
16 กันยายน 2566	+2.50 MSL	+2.50 MSL	+2.50 MSL	+2.50 MSL	+0.75 MSL
17 กันยายน 2566	+2.50 MSL	+2.50 MSL	+2.50 MSL	+2.50 MSL	+0.77 MSL

หมายเหตุ สถานการณ์โดยรอบนิคมฯ ปกติ



# สรุปรายงานสถานการณ์น้ำบริเวณรอบนิคมฯ ไฮเทค

ระดับเขื่อนดินรอบนิคมฯ +5.40 ม. MSL

Staff วัดระดับน้ำรอบนิคมฯ เริ่มที่ +2.50 MSL

วัน/เดือน/ปี	ทิศเหนือ (North)	ทิศใต้ (South)	ทิศตะวันออก (East)	ทิศตะวันตก (West)	แม่น้ำเจ้าพระยา (Intake)
18 กันยายน 2566	+2.50 MSL	+2.50 MSL	+2.50 MSL	+2.50 MSL	+0.72 MSL
19 กันยายน 2566	+2.50 MSL	+2.50 MSL	+2.50 MSL	+2.50 MSL	+0.64 MSL
20 กันยายน 2566	+2.50 MSL	+2.50 MSL	+2.50 MSL	+2.50 MSL	+0.60 MSL
21 กันยายน 2566	+2.50 MSL	+2.50 MSL	+2.50 MSL	+2.50 MSL	+0.80 MSL
22 กันยายน 2566	+2.50 MSL	+2.50 MSL	+2.50 MSL	+2.50 MSL	+1.02 MSL
23 กันยายน 2566	+2.50 MSL	+2.50 MSL	+2.50 MSL	+2.50 MSL	+1.05 MSL
24 กันยายน 2566	+2.50 MSL	+2.50 MSL	+2.50 MSL	+2.50 MSL	+1.04 MSL
25 กันยายน 2566	+2.50 MSL	+2.50 MSL	+2.50 MSL	+2.50 MSL	+1.01 MSL

หมายเหตุ สถานการณ์โดยรอบนิคมฯ ปกติ



# สรุปรายงานสถานการณ์น้ำบริเวณรอบนิคมฯ ไฮเทค

ระดับเขื่อนดินรอบนิคมฯ +5.40 ม. MSL

Staff วัดระดับน้ำรอบนิคมฯ เริ่มที่ +2.50 MSL

วัน/เดือน/ปี	ทิศเหนือ (North)	ทิศใต้ (South)	ทิศตะวันออก (East)	ทิศตะวันตก (West)	แม่น้ำเจ้าพระยา (Intake)
26 กันยายน 2566	+2.50 MSL	+2.50 MSL	+2.50 MSL	+2.50 MSL	+1.15 MSL
27 กันยายน 2566	+2.50 MSL	+2.50 MSL	+2.50 MSL	+2.50 MSL	+1.10 MSL
28 กันยายน 2566	+2.50 MSL	+2.50 MSL	+2.50 MSL	+2.50 MSL	+1.45 MSL
29 กันยายน 2566	+2.50 MSL	+2.50 MSL	+2.50 MSL	+2.50 MSL	+1.50 MSL
30 กันยายน 2566	+2.50 MSL	+2.50 MSL	+2.50 MSL	+2.50 MSL	+1.68 MSL
1 ตุลาคม 2566	+2.50 MSL	+2.50 MSL	+2.50 MSL	+2.50 MSL	+1.28 MSL
2 ตุลาคม 2566	+2.50 MSL	+2.50 MSL	+2.50 MSL	+2.50 MSL	+1.25 MSL
3 ตุลาคม 2566	+2.50 MSL	+2.50 MSL	+2.50 MSL	+2.50 MSL	+1.30 MSL

หมายเหตุ สถานการณ์โดยรอบนิคมฯ ปกติ



# สรุปรายงานสถานการณ์น้ำบริเวณรอบนิคมฯ ไฮเทค

ระดับเขื่อนดินรอบนิคมฯ +5.40 ม. MSL

Staff วัดระดับน้ำรอบนิคมฯ เริ่มที่ +2.50 MSL

วัน/เดือน/ปี	ทิศเหนือ (North)	ทิศใต้ (South)	ทิศตะวันออก (East)	ทิศตะวันตก (West)	แม่น้ำเจ้าพระยา (Intake)
4 ตุลาคม 2566	+2.50 MSL	+2.50 MSL	+2.50 MSL	+2.50 MSL	+1.86 MSL
5 ตุลาคม 2566	+2.50 MSL	+2.50 MSL	+2.50 MSL	+2.50 MSL	+1.67 MSL
6 ตุลาคม 2566	+2.50 MSL	+2.50 MSL	+2.50 MSL	+2.50 MSL	+1.75 MSL
7 ตุลาคม 2566	+2.50 MSL	+2.50 MSL	+2.50 MSL	+2.50 MSL	+1.75 MSL
8 ตุลาคม 2566	+2.50 MSL	+2.50 MSL	+2.50 MSL	+2.50 MSL	+1.83 MSL
9 ตุลาคม 2566	+2.50 MSL	+2.50 MSL	+2.50 MSL	+2.50 MSL	+1.85 MSL
10 ตุลาคม 2566	+2.50 MSL	+2.50 MSL	+2.50 MSL	+2.50 MSL	+1.90 MSL
11 ตุลาคม 2566	+2.50 MSL	+2.50 MSL	+2.50 MSL	+2.50 MSL	+1.95 MSL

หมายเหตุ สถานการณ์โดยรอบนิคมฯ ปกติ



# สรุปรายงานสถานการณ์น้ำบริเวณรอบนิคมฯ ไฮเทค

ระดับเขื่อนดินรอบนิคมฯ +5.40 ม. MSL

Staff วัดระดับน้ำรอบนิคมฯ เริ่มที่ +2.50 MSL

วัน/เดือน/ปี	ทิศเหนือ (North)	ทิศใต้ (South)	ทิศตะวันออก (East)	ทิศตะวันตก (West)	แม่น้ำเจ้าพระยา (Intake)
12 ตุลาคม 2566	+2.50 MSL	+2.50 MSL	+2.50 MSL	+2.50 MSL	+2.00 MSL
13 ตุลาคม 2566	+2.50 MSL	+2.50 MSL	+2.50 MSL	+2.50 MSL	+1.99 MSL
14 ตุลาคม 2566	+2.50 MSL	+2.50 MSL	+2.50 MSL	+2.50 MSL	+2.00 MSL
15 ตุลาคม 2566	+2.50 MSL	+2.50 MSL	+2.50 MSL	+2.50 MSL	+2.05 MSL
16 ตุลาคม 2566	+2.50 MSL	+2.50 MSL	+2.50 MSL	+2.50 MSL	+1.99 MSL
17 ตุลาคม 2566	+2.50 MSL	+2.50 MSL	+2.50 MSL	+2.50 MSL	+1.93 MSL
18 ตุลาคม 2566	+2.50 MSL	+2.50 MSL	+2.50 MSL	+2.50 MSL	+1.88 MSL
19 ตุลาคม 2566	+2.50 MSL	+2.50 MSL	+2.50 MSL	+2.50 MSL	+1.75 MSL

หมายเหตุ สถานการณ์โดยรอบนิคมฯ ปกติ



# สรุปรายงานสถานการณ์น้ำบริเวณรอบนิคมฯ ไฮเทค

ระดับเขื่อนดินรอบนิคมฯ +5.40 ม. MSL

Staff วัดระดับน้ำรอบนิคมฯ เริ่มที่ +2.50 MSL

วัน/เดือน/ปี	ทิศเหนือ (North)	ทิศใต้ (South)	ทิศตะวันออก (East)	ทิศตะวันตก (West)	แม่น้ำเจ้าพระยา (Intake)
20 ตุลาคม 2566	+2.50 MSL	+2.50 MSL	+2.50 MSL	+2.50 MSL	+1.70 MSL
21 ตุลาคม 2566	+2.50 MSL	+2.50 MSL	+2.50 MSL	+2.50 MSL	+1.80 MSL
22 ตุลาคม 2566	+2.50 MSL	+2.50 MSL	+2.50 MSL	+2.50 MSL	+1.90 MSL
23 ตุลาคม 2566	+2.50 MSL	+2.50 MSL	+2.50 MSL	+2.50 MSL	+1.85 MSL
24 ตุลาคม 2566	+2.50 MSL	+2.50 MSL	+2.50 MSL	+2.50 MSL	+1.86 MSL
25 ตุลาคม 2566	+2.50 MSL	+2.50 MSL	+2.50 MSL	+2.50 MSL	+1.91 MSL
26 ตุลาคม 2566	+2.50 MSL	+2.50 MSL	+2.50 MSL	+2.50 MSL	+1.97 MSL
27 ตุลาคม 2566	+2.50 MSL	+2.50 MSL	+2.50 MSL	+2.50 MSL	+2.08 MSL

หมายเหตุ สถานการณ์โดยรอบนิคมฯ ปกติ



# สรุปรายงานสถานการณ์น้ำบริเวณรอบนิคมฯ ไฮเทค

ระดับเขื่อนดินรอบนิคมฯ +5.40 ม. MSL

Staff วัดระดับน้ำรอบนิคมฯ เริ่มที่ +2.50 MSL

วัน/เดือน/ปี	ทิศเหนือ (North)	ทิศใต้ (South)	ทิศตะวันออก (East)	ทิศตะวันตก (West)	แม่น้ำเจ้าพระยา (Intake)
28 ตุลาคม 2566	+2.50 MSL	+2.50 MSL	+2.50 MSL	+2.50 MSL	+2.10 MSL
29 ตุลาคม 2566					
30 ตุลาคม 2566					
31 ตุลาคม 2566					
1 พฤศจิกายน 2566					
2 พฤศจิกายน 2566					
3 พฤศจิกายน 2566					
4 พฤศจิกายน 2566					

หมายเหตุ สถานการณ์โดยรอบนิคมฯ ปกติ







# ข้อมูลแสดงการระบายน้ำของเขื่อนต่างๆ ในแต่ละวัน



ข้อมูลระบายน้ำของเขื่อนต่าง ๆ และระดับน้ำด้านนอกเทียบกับคันคลอง/เขื่อนดินป้องกันน้ำท่วมของนิคมฯบ้านห้วย(ไฮทก) ประจำปี 2566

วัน เดือน ปี	สถานีตรวจวัดระดับน้ำ C.2		สถานีตรวจวัดระดับน้ำ C.13		ปริมาณน้ำผ่านเขื่อน			รวมปริมาณ น้ำที่เขื่อน ระบายทั้ง 3 เขื่อน ลบ.ม/วินาที	มีปริมาณ มวลน้ำไหล ผ่านนิคมฯ บ้านห้วย ลบ.ม/วินาที C.29A	ระดับน้ำ ทะเลหนุน สูงสุด (เมตร)	ระดับน้ำของแม่น้ำ เจ้าพระยาหน้า เขื่อนป้องกันน้ำ ท่วมของนิคมฯ บ้านห้วย (+MSL) Intake	ระดับน้ำ ขึ้น-ลงเทียบ จากเมื่อวาน (เมตร)	คงเหลือระยะห่างจาก ระดับน้ำด้านนอกถึง หลังเขื่อนป้องกันน้ำ ท่วมนิคมฯบ้านห้วย +5.40 MSL
	จ.นครสวรรค์ ระดับตลิ่ง +2.6.200 MSL		เขื่อนเจ้าพระยา		เขื่อน	เขื่อน	เขื่อน						
	ปริมาณน้ำต้อง ไม่เกิน 3.000 ลบ.ม/วินาที	ปริมาณน้ำต้อง ไม่เกินที่ +25,000 MSL	ปริมาณน้ำต้อง ไม่เกิน 3.000 ลบ.ม/วินาที	ระดับน้ำเหนือ เขื่อนต้องไม่เกิน +17,000 MSL	เจ้าพระยา ลบ.ม/วินาที C.2	ป่าสักชลสิทธิ์ ลบ.ม/วินาที	พระรามหก ลบ.ม/วินาที						
1 ส.ค. 66	336	17.73	55	15.10	336	1.04	17	354.04	1,014	3.10	0.68	1.21	4.72
2 ส.ค. 66	310	16.10	55	15.00	310	1.04	18	329.04	987	3.16	0.90	0.22	4.50
3 ส.ค. 66	283	15.30	55	14.93	283	1.04	16	300.04	912	3.17	0.90	0.00	4.50
4 ส.ค. 66	252	14.43	55	14.73	252	1.04	18	271.04	131	3.15	0.85	-0.05	4.55
5 ส.ค. 66	240	14.59	55	14.59	240	1.04	18	259.04	176	3.10	0.50	-0.35	4.90
6 ส.ค. 66	228	16.22	55	14.45	228	1.04	9	238.04	234	3.03	0.25	-0.25	5.15
7 ส.ค. 66	228	17.19	55	14.33	228	1.04	9	238.04	155	2.91	0.20	-0.05	5.20
8 ส.ค. 66	234	17.22	55	14.22	234	1.04	9	244.04	181	2.80	0.17	-0.03	5.23
9 ส.ค. 66	238	17.24	55	14.17	238	2.60	9	249.60	141	2.72	0.09	-0.08	5.31
10 ส.ค. 66	236	17.23	55	14.10	236	2.61	9	247.61	134	2.65	0.45	0.36	4.95
11 ส.ค. 66	270	17.40	55	14.10	270	1.05	9	280.05	150	2.65	0.40	-0.05	5.00
12 ส.ค. 66	292	17.51	55	14.22	292	1.74	9	302.74	169	2.79	0.40	0.00	5.00
13 ส.ค. 66	318	17.64	55	14.37	318	1.75	9	328.75	183	2.87	0.40	0.00	5.00
14 ส.ค. 66	352	17.81	55	14.56	352	1.74	9	362.74	105	2.91	0.52	0.12	4.88
15 ส.ค. 66	350	17.80	55	14.76	350	1.75	9	360.75	125	2.93	0.48	-0.04	4.92
16 ส.ค. 65	360	17.85	55	14.95	360	1.74	9	370.74	155	2.94	0.39	-0.09	5.01



# ข้อมูลแสดงการระบายน้ำของเขื่อนต่างๆ ในแต่ละวัน



ข้อมูลระบายน้ำของเขื่อนต่างๆ และระดับน้ำด้านนอกเทียบกับคันคลอง/เขื่อนดินป้องกันน้ำท่วมของนิคมฯบ้านห้วย(ไฮเทค) ประจำปี 2566

วัน เดือน ปี	สถานีตรวจวัดระดับน้ำ C.2		สถานีตรวจวัดระดับน้ำ C.13		ปริมาณน้ำผ่านเขื่อน			รวมปริมาณ น้ำที่เขื่อน ระบายทั้ง 3 เขื่อน ลบ.ม/วินาที	มีปริมาณ มวลน้ำไหล ผ่านนิคมฯ บ้านห้วย ลบ.ม/วินาที C.29A	ระดับน้ำ ทะเลหนุน สูงสุด (เมตร)	ระดับน้ำของแม่น้ำ เจ้าพระยาหน้า เขื่อนป้องกันน้ำ ท่วมของนิคมฯ บ้านห้วย (+MSL) Intake	ระดับน้ำ ขึ้น-ลงเทียบ จากเมื่อวาน (เมตร)	คงเหลือระยะห่างจาก ระดับน้ำด้านนอกถึง หลังเขื่อนป้องกันน้ำ ท่วมนิคมฯบ้านห้วย +5.400 MSL
	จ.นครสวรรค์ ระดับตลิ่ง +2.6.200 MSL		เขื่อนเจ้าพระยา		เขื่อน เจ้าพระยา ลบ.ม/วินาที C.2	เขื่อน ป่าสักชลสิทธิ์ ลบ.ม/วินาที	เขื่อน พระรามหก ลบ.ม/วินาที						
	ปริมาณน้ำต้อง ไม่เกิน 3.000 ลบ.ม/วินาที	ปริมาณน้ำต้อง ไม่เกินที่ +25,000 MSL	ปริมาณน้ำต้อง ไม่เกิน 3.000 ลบ.ม/วินาที	ระดับน้ำเหนือ เขื่อนต้องไม่เกิน +17,000 MSL									
17 ส.ค. 66	320	17.65	55	15.01	320	1.74	9	330.74	137	2.95	0.57	0.18	4.83
18 ส.ค. 66	300	17.55	55	14.95	300	1.74	9	310.74	212	2.96	0.51	-0.06	4.89
19 ส.ค. 66	292	17.40	55	14.86	292	1.04	9	302.04	158	2.94	0.20	-0.31	5.20
20 ส.ค. 66	278	17.44	55	14.78	278	1.04	9	288.04	122	2.87	0.20	0.00	5.20
21 ส.ค. 66	268	17.39	55	14.72	268	1.04	9	278.04	140	2.76	0.11	-0.09	5.29
22 ส.ค. 66	266	17.35	55	14.67	266	1.04	9	276.04	131	2.69	0.30	0.19	5.10
23 ส.ค. 66	268	17.39	55	14.68	268	1.04	9	278.04	181	2.71	0.18	-0.12	5.22
24 ส.ค. 66	264	17.37	60	14.64	264	1.04	9	274.04	77	2.72	0.20	0.02	5.20
25 ส.ค. 66	245	17.3	55	14.60	245	1.04	9	255.04	90	2.71	0.20	0.00	5.20
26 ส.ค. 66	231	17.29	55	14.55	231	1.04	9	241.04	120	2.70	0.29	0.09	5.11
27 ส.ค. 66	222	17.25	55	14.51	222	1.04	9	232.04	167	2.81	0.30	0.01	5.10
28 ส.ค. 66	226	17.18	55	14.46	226	1.04	9	236.04	160	2.96	0.30	0.00	5.10
29 ส.ค. 66	246	17.28	50	14.46	246	1.04	9	256.04	178	3.07	0.45	0.15	4.95
30 ส.ค. 66	258	17.34	50	14.54	258	1.04	9	268.04	223	3.13	0.64	0.19	4.76
31 ส.ค. 66	264	17.37	50	14.63	264	1.04	9	274.04	108	3.15	0.70	0.06	4.70
1 ก.ย. 66	226	17.20	50	14.65	226	1.04	9	236.04	117	3.14	0.65	-0.05	4.75



# ข้อมูลแสดงการระบายน้ำของเขื่อนต่างๆ ในแต่ละวัน



ข้อมูลระบายน้ำของเขื่อนต่าง ๆ และระดับน้ำด้านนอกเทียบกับคันคลอง/เขื่อนดินป้องกันน้ำท่วมของนิคมฯบ้านห้วย(ไฮเทค) ประจำปี 2566

วัน เดือน ปี	สถานีตรวจวัดระดับน้ำ C.2		สถานีตรวจวัดระดับน้ำ C.13		ปริมาณน้ำผ่านเขื่อน			รวมปริมาณ น้ำที่เขื่อน ระบายทั้ง 3 เขื่อน ลบ.ม/วินาที	มีปริมาณ มวลน้ำไหล ผ่านนิคมฯ บ้านห้วย ลบ.ม/วินาที C.29A	ระดับน้ำ ทะเลหนุน สูงสุด (เมตร)	ระดับน้ำของแม่น้ำ เจ้าพระยาหน้า เขื่อนป้องกันน้ำ ท่วมของนิคมฯ บ้านห้วย (+MSL) Intake	ระดับน้ำ ขึ้น-ลงเทียบ จากเมื่อวาน (เมตร)	คงเหลือระยะห่างจาก ระดับน้ำด้านนอกถึง หลังเขื่อนป้องกันน้ำ ท่วมนิคมฯบ้านห้วย +5.400 MSL
	จนครสวรรค์ ระดับตั้ง +2.6.200 MSL		เขื่อนเจ้าพระยา		เขื่อน	เขื่อน	เขื่อน						
	ปริมาณน้ำต้อง ไม่เกิน 3.000 ลบ.ม/วินาที	ปริมาณน้ำต้อง ไม่เกินที่ +25,000 MSL	ปริมาณน้ำต้อง ไม่เกิน 3.000 ลบ.ม/วินาที	ระดับน้ำเหนือ เขื่อนต้องไม่เกิน +17,000 MSL	เจ้าพระยา ลบ.ม/วินาที C.2	ป่าสักชลสิทธิ์ ลบ.ม/วินาที	พระรามหก ลบ.ม/วินาที						
2 ก.ย. 66	238	17.24	50	14.58	238	1.04	9	248.04	245	3.10	0.51	-0.14	4.89
3 ก.ย. 66	231	17.12	50	14.43	231	1.04	9	241.04	123	3.03	0.05	-0.46	5.35
4 ก.ย. 66	224	17.23	50	14.57	224	1.04	9	234.04	135	2.96	0.15	0.10	5.25
5 ก.ย. 66	238	17.24	50	14.55	238	1.05	9	248.05	175	2.90	0.20	0.05	5.20
6 ก.ย. 66	252	17.35	50	14.62	252	1.05	9	262.05	183	2.86	0.20	0.00	5.20
7 ก.ย. 66	264	14.48	50	14.74	264	1.05	9	274.05	221	2.80	0.30	0.10	5.10
8 ก.ย. 66	300	17.55	50	14.89	300	1.05	10	311.05	189	2.72	0.35	0.05	5.05
9 ก.ย. 66	360	17.85	50	15.15	360	1.05	10	371.05	244	2.74	0.45	0.10	4.95
10 ก.ย. 66	400	18.01	50	15.45	400	1.05	10	411.05	187	2.80	0.33	-0.12	5.07
11 ก.ย. 66	512	18.48	80	15.78	512	1.05	10	523.05	263	2.87	0.40	0.07	5.00
12 ก.ย. 66	604	18.84	100	16.09	604	1.04	10	615.04	336	2.93	0.48	0.08	4.92
13 ก.ย. 66	625	18.92	120	16.45	625	1.04	11	637.04	267	2.96	0.62	0.14	4.78
14 ก.ย. 66	620	18.92	175	16.50	620	1.04	11	632.04	387	2.97	0.35	-0.27	5.05
15 ก.ย. 66	630	18.95	226	16.50	630	1.04	11	642.04	338	2.95	0.40	0.05	5.00
16 ก.ย. 66	657	19.04	254	16.50	657	1.04	11	669.04	412	2.90	0.75	0.35	4.65
17 ก.ย. 66	665	19.07	308	16.50	665	1.04	41	707.04	436	2.83	0.77	0.02	4.63



# ข้อมูลแสดงการระบายน้ำของเขื่อนต่างๆ ในแต่ละวัน



ข้อมูลระบายน้ำของเขื่อนต่าง ๆ และระดับน้ำด้านนอกเทียบกับสันคลอง/เขื่อนดินป้องกันน้ำท่วมของนิคมฯบ้านห้วย(ไฮเทค) ประจำปี 2566

วัน เดือน ปี	สถานีตรวจวัดระดับน้ำ C.2		สถานีตรวจวัดระดับน้ำ C.13		ปริมาณน้ำผ่านเขื่อน			รวมปริมาณ น้ำที่เขื่อน ระบายทั้ง 3 เขื่อน ลบ.ม/วินาที	มีปริมาณ มวลน้ำไหล ทะลุเขื่อน ผ่านนิคมฯ บ้านห้วย ลบ.ม/วินาที C.29A	ระดับน้ำ ทะเลหนุน สูงสุด (เมตร)	ระดับน้ำของแม่น้ำ เจ้าพระยาหน้า เขื่อนป้องกันน้ำ ท่วมของนิคมฯ บ้านห้วย (+MSL) Intake	ระดับน้ำ ขึ้น-ลงเทียบ จากเมื่อวาน (เมตร)	คงเหลือระยะห่างจาก ระดับน้ำด้านนอกถึง หลังเขื่อนป้องกันน้ำ ท่วมนิคมฯบ้านห้วย +5.400 MSL
	จนครสวรรค์ ระดับคั้ง +2.6.200 MSL		เขื่อนเจ้าพระยา		เขื่อน	เขื่อน	เขื่อน						
	ปริมาณน้ำคั้ง ไม่เกิน 3.000 ลบ.ม/วินาที	ปริมาณน้ำคั้ง ไม่เกินที่ +25,000 MSL	ปริมาณน้ำคั้ง ไม่เกิน 3.000 ลบ.ม/วินาที	ระดับน้ำเหนือ เขื่อนคั้งไม่เกิน +17,000 MSL	เจ้าพระยา ลบ.ม/วินาที C.2	ป่าสักชลสิทธิ์ ลบ.ม/วินาที	พระรามหก ลบ.ม/วินาที						
18 ก.ย. 66	735	19.31	380	16.50	735	0.45	41	776.45	453	2.76	0.72	-0.05	4.68
19 ก.ย. 66	905	19.90	450	16.49	905	0.44	58	963.44	652	2.73	0.64	-0.08	4.76
20 ก.ย. 66	1,098	20.50	689	16.50	1,098	0.40	20	1,118.40	873	2.76	0.60	-0.04	4.80
21 ก.ย. 66	1,212	20.85	700	16.60	1,212	0.44	89	1,301.44	923	2.79	0.80	0.20	4.60
22 ก.ย. 66	1,258	20.99	800	16.79	1,258	0.44	119	1,377.44	1,041	2.80	1.02	0.22	4.38
23 ก.ย. 66	1,258	20.99	898	16.63	1,258	0.44	113	1,371.44	1,247	2.77	1.05	0.03	4.35
24 ก.ย. 66	1,225	20.89	793	16.80	1,225	0.44	101	1,326.44	1,326	2.80	1.04	-0.01	4.36
25 ก.ย. 66	1,166	20.71	802	16.80	1,166	0.44	97	1,263.44	1,074	2.89	1.01	-0.03	4.39
26 ก.ย. 66	1,065	20.40	726	16.80	1,065	0.44	86	1,151.44	1,059	3.01	1.15	0.14	4.25
27 ก.ย. 66	960	20.08	653	16.80	960	0.44	87	1,047.44	1,100	3.09	1.10	-0.05	4.30
28 ก.ย. 66	908	19.91	516	16.75	908	0.44	187	1,095.44	840	3.13	1.45	0.35	3.95
29 ก.ย. 66	937	20.01	554	16.70	937	0.44	217	1,154.44	876	3.12	1.50	0.05	3.90
30 ก.ย. 66	1,055	20.37	804	16.50	1,055	0.44	192	1,247.44	979	3.07	1.68	0.18	3.72
1 ต.ค. 66	1,268	21.02	898	16.44	1,268	0.44	186	1,454.44	1,218	2.99	1.28	-0.40	4.12
2 ต.ค. 66	1,517	21.70	1,049	16.74	1,517	0.44	186	1,703.44	1,103	2.93	1.25	-0.40	4.15
3 ต.ค. 66	1,640	22.04	1,280	16.76	1,640	0.44	141	1,781.44	1,149	2.93	1.30	-0.40	4.10



# ข้อมูลแสดงการระบายน้ำของเขื่อนต่างๆ ในแต่ละวัน



ข้อมูลระบายน้ำของเขื่อนต่าง ๆ และระดับน้ำด้านนอกเทียบกับคันคลอง/เขื่อนดินป้องกันน้ำท่วมของนิคมฯบ้านห้วย(ไฮเทค) ประจำปี 2566

วัน/เดือน/ปี	สถานีตรวจวัดระดับน้ำ C.2		สถานีตรวจวัดระดับน้ำ C.13		ปริมาณน้ำผ่านเขื่อน			รวมปริมาณน้ำที่เขื่อนระบายทั้ง 3 เขื่อน ลบ.ม/วินาที	มีปริมาณมวลน้ำไหลผ่านนิคมฯบ้านห้วย ลบ.ม/วินาที C.29A	ระดับน้ำทะเลหนุนสูงสุด (เมตร)	ระดับน้ำของแม่น้ำเจ้าพระยาหน้าเขื่อนป้องกันน้ำท่วมของนิคมฯบ้านห้วย (+MSL) Intake	ระดับน้ำขึ้น-ลงเทียบจากเมื่อวาน (เมตร)	คงเหลือระยะห่างจากระดับน้ำด้านนอกถึงหลังเขื่อนป้องกันน้ำท่วมนิคมฯบ้านห้วย +5.400 MSL
	จ.นครสวรรค์ ระดับคลึง +2.6.200 MSL		เขื่อนเจ้าพระยา		เขื่อนเจ้าพระยา ลบ.ม/วินาที C.2	เขื่อนป่าสักชลสิทธิ์ ลบ.ม/วินาที	เขื่อนพระรามหก ลบ.ม/วินาที						
	ปริมาณน้ำต้องไม่เกิน 3.000 ลบ.ม/วินาที	ปริมาณน้ำต้องไม่เกินที่ +25.000 MSL	ปริมาณน้ำต้องไม่เกิน 3.000 ลบ.ม/วินาที	ระดับน้ำเหนือเขื่อนต้องไม่เกิน +17.000 MSL									
4 ต.ค. 66	1,673	22.13	1,449	16.49	1,673	0.44	149	1,822.44	1,359	2.92	1.86	0.56	3.54
5 ต.ค. 66	1,669	22.12	1,479	16.26	1,669	0.43	261	1,930.43	1,347	2.87	1.67	-0.19	3.73
6 ต.ค. 66	1,737	22.31	1,479	16.18	1,737	0.44	269	2,006.44	1,536	2.77	1.75	0.08	3.65
7 ต.ค. 66	1,820	22.54	1,479	16.42	1,820	0.43	259	2,079.43	1,562	2.77	1.75	0.00	3.65
8 ต.ค. 66	1,841	22.60	1,498	16.65	1,841	0.44	234	2,075.44	1,563	2.71	1.83	0.08	3.57
9 ต.ค. 66	1,806	22.50	1,498	16.80	1,806	0.44	192	1,998.44	1,550	2.79	1.85	0.02	3.55
10 ต.ค. 66	1,791	22.49	1,600	16.58	1,791	0.43	193	1,984.43	1,639	2.86	1.90	0.05	3.50
11 ต.ค. 66	1,777	22.42	1,600	16.58	1,777	0.44	203	1,980.44	1,731	2.90	1.95	0.05	3.45
12 ต.ค. 66	1,820	22.54	1,600	16.61	1,820	0.44	198	2,018.44	1,629	2.91	2.00	0.05	3.40
13 ต.ค. 66	1,967	22.95	1,650	16.78	1,967	4.34	192	2,163.34	1,753	2.88	1.99	-0.01	3.41
14 ต.ค. 66	2,036	23.11	1,800	16.77	2,036	4.32	181	2,221.32	1,516	2.81	2.00	0.01	3.40
15 ต.ค. 66	1,990	23.01	1,800	16.74	1,900	10.38	177	2,087.38	1,601	2.75	2.05	0.05	3.35
16 ต.ค. 66	1,960	22.93	1,800	16.57	1,960	10.38	201	2,171.38	1,578	2.72	1.99	-0.06	3.41
17 ต.ค. 66	1,960	22.93	1,650	16.52	1,960	8.68	211	2,179.68	1,595	2.94	1.93	-0.06	3.47
18 ต.ค. 66	2,041	23.12	1,650	16.75	2,041	6.95	167	2,214.95	1,553	2.98	1.88	-0.05	3.52
19 ต.ค. 66	2,153	23.36	1,650	16.98	2,153	6.94	139	2,298.94	1,500	2.97	1.75	-0.13	3.65





## ข้อมูลแสดงการระบายน้ำย้อนหลังในปีที่ผ่านมา ที่มีปริมาณสูงสุด



ข้อมูลระดับน้ำย้อนหลัง			
ปี พ.ศ.	ปริมาณน้ำที่ระบายทั้ง 3 เดือนสูงสุด (ลบ.ม./วินาที)	มีมวลน้ำที่ไหลผ่านนิคมฯบ้านหว่า (ลบ.ม./วินาที)	ระดับน้ำเจ้าพระยาสูงสุด Intake (MSL)
2553	5,718 (24 ต.ค.53)	3,526 (29 ต.ค.53)	4.01 (31 ต.ค.56)
2554	5,893 (6,8 ต.ค.54)	3,860 (15 ต. ค.54)	4.90 (15 ต. ค.54)
2555	1,643 (5 ต.ค.55)	1,764 (5 ต.ค.55)	2.00 (5 ต.ค.55)
2556	1,480 (31 ต.ค.56)	1,502 (31 ต.ค.56)	2.30 (31 ต.ค.56)
2557	255.89 (17 ต.ค.57)	645 (17 ต.ค.57)	0.00 (17 ต.ค.57)
2558	-	-	-
2559	3,083.54 (11 ต.ค.59)	2,172 (11 ต.ค.59)	1.39 (11 ต.ค.59)
2560	3,584.29 (22 ต.ค.60)	2,696 (22 ต.ค.60)	2.95 (22 ต.ค.60)
2561	1,614.34 (18 ก.ย.61)	841 (11 ก.ย. 61)	1.42 (11 ก.ย.61)
2562	1,545.75 (9 ก.ย.62)	889 (8 ก.ย.62)	1.39 (29 ก.ย.62)
2563	1252.00 (8 ต.ค.63)	795 (13 ต.ค.63)	1.10 (24 ต.ค.63)
2564	3,521.72 (30 ก.ย.64 )	3,252 (24 ต.ค.64)	3.80 (4 ต.ค.64)
2565	4,029.42 ( 8 ต.ค. 65 )	3,218 ( 4 ต.ค. 65 )	3.90 ( 14 ต.ค. 65 )
2566	2,044.65 ลบ.ม./วินาที ( 28 ต.ค. 66 )	1,429 ลบ.ม./วินาที ( 28 ต.ค. 66 )	2.10 MSL ( 28 ต.ค. 66 )



# นิคมอุตสาหกรรมบ้านหว้า

## รายงานสถานการณ์น้ำรอบนิคมฯ บ้านหว้า (ไฮเทค)

### ประจำวันเสาร์ที่ 28 ตุลาคม 2566

วันนี้  
ระดับน้ำห่างจากหลังคันทันป้องกัน  
น้ำท่วมนิคมฯ 3.30 MSL

สถานีสูบน้ำ ปิ้ม 5 ตัว

อัตราสูบ 10,800 ลบ.ม./ชม.

รวมความสามารถในการ  
สูบน้ำ 54,000 ลบ.ม./ชม.

เขื่อนดินป้องกันน้ำท่วมนิคมฯ

ความสูง + 5.40 MSL.

สันกว้าง 2.50 ม. ฐานกว้าง

10.60 ม. ความยาว 11 กม.

ระดับน้ำจุดตรวจวัดรอบเขื่อน

ฝักระวัง

+2.50 MSL

แม่น้ำเจ้าพระยา  
ระดับน้ำ + 2.10 MSL

แม่น้ำเจ้าพระยา

ระดับถนนภายในนิคมฯ + 2.300 MSL

ระดับน้ำ ณ จุดฝักระวังใกล้นิคมฯ เทียบกับระดับสูงของสันเขื่อนป้องกันน้ำท่วมของนิคมฯ

นิคมอุตสาหกรรม	ระดับน้ำ ณ ทุกทิศ	ระดับสันเขื่อนป้องกันน้ำท่วม	ระยะห่างคงเหลือ
	เขื่อนดินป้องกันน้ำท่วม	รอบโครงการ	MSL
	MSL	MSL	
บ้านหว้า	+2.50	5.40	2.90

เขื่อนเจ้าพระยา (C.13) 1,421 ลบ.ม./วินาที

เขื่อนพระราม 6 253 ลบ.ม./วินาที

ปริมาณน้ำไหลผ่านนิคมฯ บ้านหว้า (ไฮเทค) อ.บางไทร C.29A

เฉลี่ย 1,429 ลบ.ม./วินาที

ค่าเกณฑ์ฝักระวัง

เขียว	เหลือง	ส้ม	แดง
ระดับ 1 (ปกติ) น้อยกว่า 3.500 MSL.	ระดับ 2 (ฝักระวัง) ตั้งแต่ +3.500 ถึง +4.500 MSL.	ระดับ 3 (เสี่ยง) ตั้งแต่ +4.500 ถึง +5.100 MSL.	ระดับ 4 (วิกฤต) ตั้งแต่ + 5.100 MSL. ขึ้นไป

สัญลักษณ์เตือนภัย

ปกติ